

ส่วนที่ 2

การประกันคุณภาพการศึกษา

คณะศิลปศาสตร์

มหาวิทยาลัยเทคโนโลยีราชมงคลพระนคร

ปีการศึกษา 2554

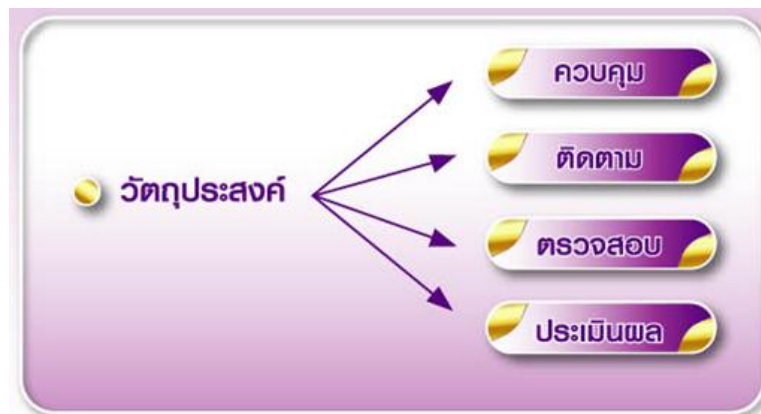
ส่วนที่ 2

การประกันคุณภาพการศึกษาของมหาวิทยาลัยเทคโนโลยีราชมงคลพระนคร

การดำเนินงานระบบและกลไกการประกันคุณภาพ มีดังนี้

1. แนวคิดการดำเนินงานระบบและกลไกการประกันคุณภาพการศึกษา
2. RMUTP Model
3. ขั้นตอนการดำเนินงานด้านการประกันคุณภาพ
4. แนวทางการดำเนินการประกันคุณภาพ
5. แผนการดำเนินงาน
6. ผลลัพธ์ของการประกันคุณภาพ
7. ประโยชน์ของผู้รับบริการ
8. แผนพัฒนาคุณภาพการศึกษา และมาตรฐานการศึกษาของมหาวิทยาลัย

1. แนวคิดการดำเนินงานระบบและกลไกการประกันคุณภาพการศึกษา



มีวัตถุประสงค์เพื่อควบคุม ติดตาม ตรวจสอบ และประเมินผลการดำเนินงานตามภารกิจหลักของมหาวิทยาลัย / คณะ / สถาบัน / สำนักและกองโดยรวมตัวชีวิตของ กพร. สกอ. และ สมศ. มาจัดทำเป้าหมายคุณภาพของมหาวิทยาลัย กำหนดเป็นระบบและกลไกเพื่อดำเนินงานระบบประกันคุณภาพการศึกษาของมหาวิทยาลัย เทคโนโลยีราชมงคลพระนคร (RMUTP Model)

ระบบการประกันคุณภาพการศึกษา มหาวิทยาลัยเทคโนโลยีราชมงคลพระนคร มีแนวคิดดังนี้.-

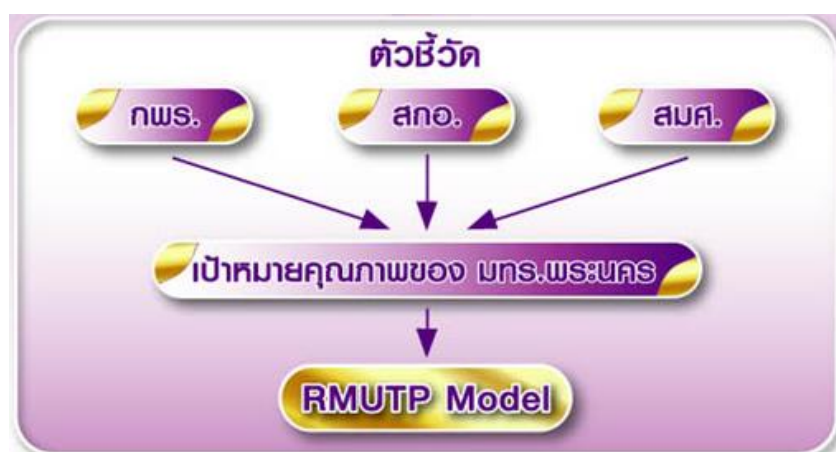
- ❁ มีปณิธานที่มุ่งมั่นแน่วแน่ของผู้บริหารในการพัฒนาระบบและกลไกการประกันคุณภาพให้มีประสิทธิภาพสู่มาตรฐานสากล
- ❁ สร้างวัฒนธรรมองค์กรและจิตสำนึกให้มุ่งที่คุณภาพ เพื่อให้เกิดการพัฒนาอย่างยั่งยืน
- ❁ ทุกคนในองค์กรมีส่วนร่วมในการดำเนินงาน และมีแนวคิดที่จะปรับปรุงงานของตนอยู่เสมอ (คำสั่งแต่งตั้งอนุกรรมการพัฒนาคุณภาพด้านต่างๆ)
- ❁ สร้างบรรยากาศของการเรียนรู้และสร้างขวัญและกำลังใจแก่ทุกคนในองค์กร

❁ มีแผนพัฒนาบุคลากรทุกระดับอย่างต่อเนื่อง เพื่อให้เกิดความชำนาญและสามารถปฏิบัติงานได้อย่างมีประสิทธิภาพ

❁ บริหารจัดการอย่างเป็นระบบ และมีเป้าหมายที่จะปรับปรุงคุณภาพของระบบและกระบวนการผลิต และผลผลิตอย่างต่อเนื่อง ภายใต้ทรัพยากรที่มีอยู่เพื่อให้คุณภาพดีขึ้น

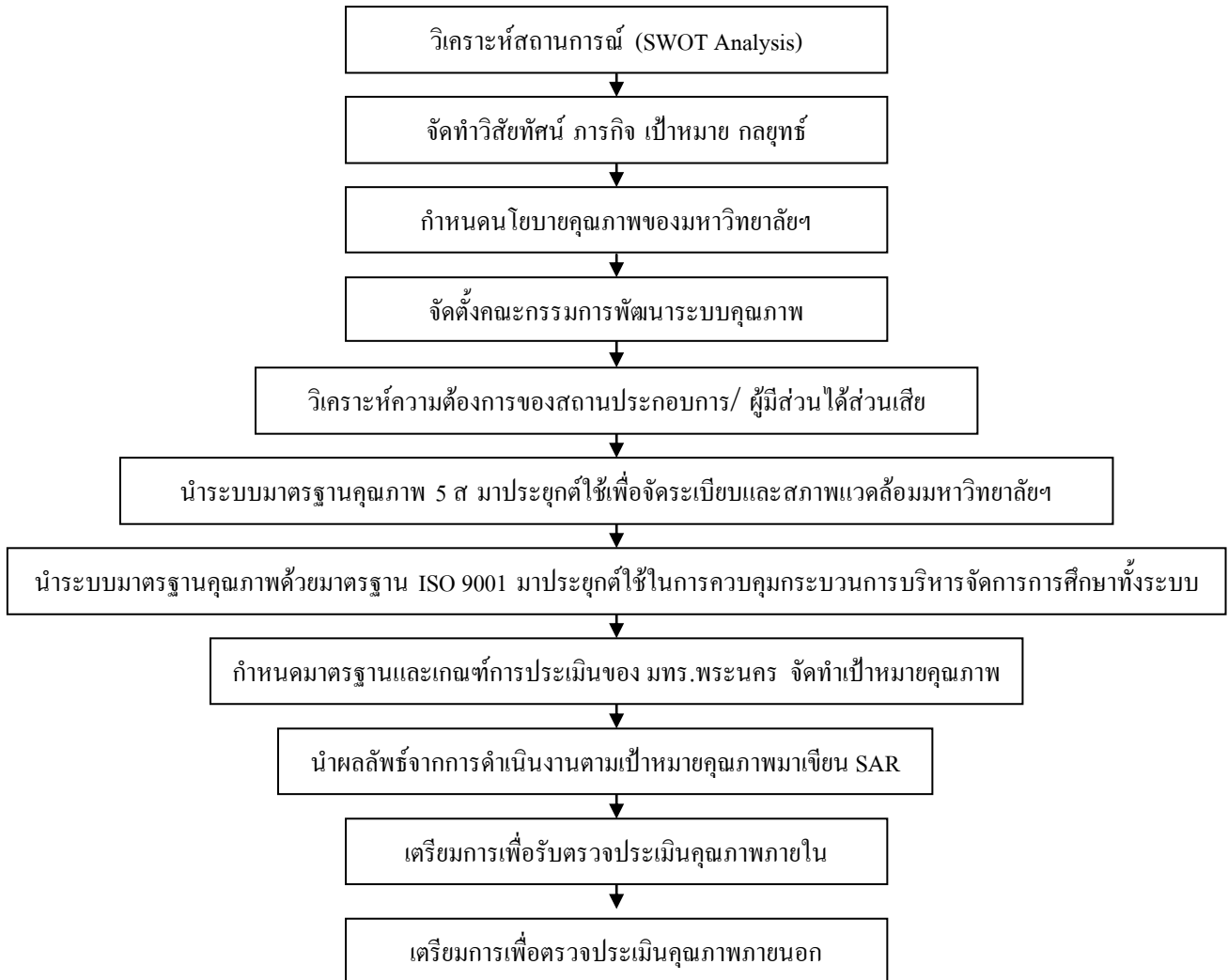
❁ ติดตาม ตรวจสอบ ประเมิน และให้ข้อมูลป้อนกลับเพื่อปรับปรุงการดำเนินการให้ได้ผลผลิตที่พึงประสงค์และสอดคล้องกับความต้องการของผู้ใช้ โดยใช้ทรัพยากรอย่างคุ้มค่า เกิดประสิทธิภาพและประสิทธิผล (คำสั่งแต่งตั้งคณะกรรมการประเมินคุณภาพภายใน)

2. RMUTP Model



RMUTP Model เป็นระบบการบริหารคุณภาพที่มีลักษณะเฉพาะ คือเป็นส่วนหนึ่งของกระบวนการบริหารการศึกษาที่ดำเนินการในงานปกติเป็นประจำ และมีกลไกการเชื่อมโยงการดำเนินงานคุณภาพเป็นเครือข่ายทั้งระดับหน่วยงาน และระดับบุคคล โดยกำหนดให้ผู้บริหารระดับสูงกำกับดูแล และมีหัวหน้าหน่วยงานรับผิดชอบเป็นรายบุคคลชัดเจน เพื่อให้ระบบมีการขับเคลื่อนอย่างต่อเนื่อง ภายใต้ปรัชญาเศรษฐกิจพอเพียง คือ พอประมาณ มีเหตุผล มีภูมิคุ้มกันที่ดี ซึ่งกำกับติดตามตรวจสอบการดำเนินงานระหว่างปีด้วย E-Sar Card ที่มีสัญลักษณ์เป็นสีต่างๆ และมีคณะกรรมการติดตาม ตรวจสอบ และประเมินผล แต่งตั้งโดยสภามหาวิทยาลัยทำหน้าที่กลั่นกรองการบริหารงานก่อนนำเสนอสภา ซึ่งมีผู้ทรงคุณวุฒิภายนอกที่เชี่ยวชาญเฉพาะเป็นประธานคณะกรรมการ

3. ขั้นตอนการดำเนินงานด้านการประกันคุณภาพการศึกษา มีดังนี้



ขั้นตอนที่ 1 การวิเคราะห์สถานการณ์ สถานศึกษาจะต้องมีการวิเคราะห์สถานการณ์ โดยวิเคราะห์จากปัจจัยภายนอก และปัจจัยภายใน สำหรับการวิเคราะห์ปัจจัยภายนอก ทำให้ทราบถึงปัจจัยด้านสังคม วัฒนธรรม การจัดการศึกษา การแข่งขัน กฎหมาย พ.ร.บ. มีผลกระทบต่อจัดการศึกษา ในแง่บวกหรือลบ ถ้าเป็นแง่บวกถือเป็นโอกาสที่ดี แต่ถ้าเป็นลบถือเป็นภัยคุกคามหรืออุปสรรคในการทำงาน หลังจากนั้นวิเคราะห์ปัจจัยภายในเพื่อให้พบจุดแข็ง หรือจุดอ่อนของสถานศึกษาเพื่อเตรียมหาแนวทางพิจารณาว่า ถ้าเป็นโอกาสและจุดแข็งจะได้เร่งดำเนินการ แต่ถ้าจุดอ่อนจะต้องรีบจัดทำแผนพัฒนา

ขั้นตอนที่ 2 การจัดทำวิสัยทัศน์ ภารกิจ เป้าหมาย แผนกลยุทธ์ ในปัจจุบันทุกหน่วยงานจะต้องจัดทำแผนกลยุทธ์เพื่อให้ทราบแนวทางในการพัฒนาและทิศทางการดำเนินการของมหาวิทยาลัยฯ ว่าจะมีทิศทางไปในทางใดและจะต้องปรับบทบาทของสถานศึกษาอย่างไรบ้าง มหาวิทยาลัยเทคโนโลยีราชมงคลพระนคร คณะศิลปศาสตร์มีวิสัยทัศน์ ดังนี้

“สถาบันแห่งการเรียนรู้ ผู้นำทางปัญญา พัฒนาคนและอาชีพสู่สากล”

- ขั้นตอนที่ 3** กำหนดนโยบายคุณภาพของมหาวิทยาลัยเทคโนโลยีราชมงคลพระนคร คณะศิลปศาสตร์ ได้กำหนดนโยบายเพื่อเป็นการแสดงความมุ่งมั่นว่ามหาวิทยาลัยฯ ได้ให้ความสำคัญด้านการจัดการศึกษาที่มุ่งเน้นคุณภาพอย่างแท้จริงตามพระราชบัญญัติการศึกษาแห่งชาติ และเพื่อประโยชน์โดยตรงแก่รับบริการ โดยนโยบายคุณภาพของมหาวิทยาลัยฯ กำหนดดังนี้
- “มุ่งมั่นพัฒนาคุณภาพการศึกษาด้านวิชาชีพ ด้วยวิทยาศาสตร์และเทคโนโลยีเชิงบูรณาการ เพื่อพัฒนากำลังคนให้มีคุณภาพคู่คุณธรรม ตอบสนองความพึงพอใจของผู้รับบริการสู่มาตรฐานสากล”**
- ขั้นตอนที่ 4** จัดตั้งคณะกรรมการพัฒนาระบบคุณภาพ คณะศิลปศาสตร์ ได้จัดตั้งคณะกรรมการจัดตั้งสำนักประกันคุณภาพ รับผิดชอบระบบการบริหารคุณภาพ โดยมีคณะทำงานของมหาวิทยาลัยฯ และคณะกรรมการของคณะ ทำหน้าที่อำนวยความสะดวกด้านการจัดทำระบบคุณภาพ สนับสนุน ส่งเสริมให้คำแนะนำฝึกอบรม เพื่อให้การดำเนินการจัดทำระบบคุณภาพเป็นไปอย่างมีประสิทธิภาพ
- ขั้นตอนที่ 5** วิเคราะห์ความต้องการของนักศึกษาสถานประกอบการและผู้มีส่วนได้ส่วนเสีย (Stakeholders) ว่ามีความต้องการให้มหาวิทยาลัยฯ จัดการศึกษาหรือดำเนินการกิจกรรมทางการศึกษาอย่างไรบ้าง เพราะถือว่ากลุ่มบุคคลเหล่านี้เป็นผู้รับบริการทางการศึกษา และการที่ทราบความต้องการจะทำให้สถานศึกษาได้ตอบสนองความต้องการ และความพึงพอใจของผู้รับบริการอย่างแท้จริงและนำข้อมูลนี้มาวางแผนการจัดการศึกษา
- ขั้นตอนที่ 6** นำระบบมาตรฐาน 5ส มาประยุกต์ใช้ เนื่องจาก 5 ส เป็นระบบคุณภาพขั้นต้นที่เน้นเรื่องของการจัดระเบียบการจัดสภาพแวดล้อมที่ดีของมหาวิทยาลัยฯ โดยบุคลากรทุกคนมีส่วนร่วมในการพัฒนา มหาวิทยาลัยฯ ร่วมกัน การจัดทำ 5ส จะทำให้สถานที่ทำงานน่าอยู่ มีการดูแลเครื่องมืออุปกรณ์ มีการบ่งชี้ มีการจัดเก็บเอกสารเป็นระบบ และมีวิธีการขั้นตอนการทำงานชัดเจน การกำหนดกิจกรรมต่างๆ จะดำเนินการโดยบุคลากรภายในขององค์กรร่วมกันจึงถือได้ว่าเป็น การบริหารงานแบบมีส่วนร่วม และกิจกรรม 5 ส นี้ ทำให้เกิดการพัฒนาคุณภาพด้านต่างๆ
- ขั้นตอนที่ 7** นำระบบมาตรฐาน ISO 9001 มาประยุกต์ใช้ควบคุมกระบวนการจัดการศึกษา เนื่องจากในการจัดการศึกษา การที่จะพิจารณาผลลัพธ์ของการบริการทางการศึกษาจะต้องพิจารณาจาก
- Input → Process → Output → Outcome
- การนำระบบมาตรฐาน ISO 9001 มาประยุกต์ใช้ มหาวิทยาลัยฯ ได้นำ วงจรการบริหารคุณภาพ ตั้งแต่การเริ่มวิเคราะห์ความต้องการในการรับนักศึกษา การจัดหาทรัพยากรเพื่อใช้ในการบริการการศึกษา กระบวนการด้านการเรียนการสอน กระบวนการของกิจกรรมสนับสนุนต่างๆ ทำให้การปฏิบัติงานมีกรอบของการปฏิบัติ โดยแต่ละหน่วยงานย่อยวางแผนกระบวนการทำงาน(Process) ภายในให้เกิดความคล่องตัวแต่ละหน่วยงาน จึงทำให้การปฏิบัติงานทั้งระบบของมหาวิทยาลัยฯ มีขั้นตอน มีวิธีการ สามารถทวนสอบการทำงานได้ และมีร่องรอยของหลักฐานยืนยันกิจกรรมต่างๆ ทำให้มั่นใจได้ว่าสถานศึกษาได้ดำเนินการภายใต้กลไกคุณภาพอย่างแท้จริง

ขั้นตอนที่ 8 มทร.พระนครได้กำหนดมาตรฐาน เกณฑ์การประเมิน และตัวบ่งชี้ เพื่อให้ทุกหน่วยงานใช้เป็น การพัฒนาให้เข้าสู่มาตรฐานสากล โดยอิงมาตรฐานคุณภาพของ สกอ. สมศ. ก.พ.ร. นโยบาย รัฐบาลสถานศึกษา (3D) อัตลักษณ์และเอกลักษณ์ของมหาวิทยาลัย ซึ่งมทร.พระนคร กำหนดเป็น 10 องค์ประกอบ 67 ตัวบ่งชี้ และนำมากำหนดเป็นเป้าหมายคุณภาพของมหาวิทยาลัย ถ่ายทอด นโยบายให้หน่วยงานย่อยทุกหน่วยงาน เพื่อจัดทำแผนและวางแผนพัฒนาหน่วยงานรวมทั้ง แผนปฏิบัติการประจำปีและแผนงานต่างๆ สำหรับใช้กำกับกำกับการดำเนินงานของมหาวิทยาลัย และหน่วยงานทั่วทั้งองค์กร รวมถึงการพัฒนาระบบสารสนเทศของมหาวิทยาลัย และเตรียม ความพร้อมของบุคลากรในการพัฒนาคุณภาพทุกด้าน ทำให้มีแนวทางการดำเนินการประกัน คุณภาพอย่างต่อเนื่องและเป็นระบบ ทุกหน่วยงานจึงมีระบบและกลไกการดำเนินงานประกัน คุณภาพชัดเจน คือ มีการควบคุมคุณภาพ การตรวจสอบคุณภาพ และการประเมินคุณภาพ ครอบคลุม

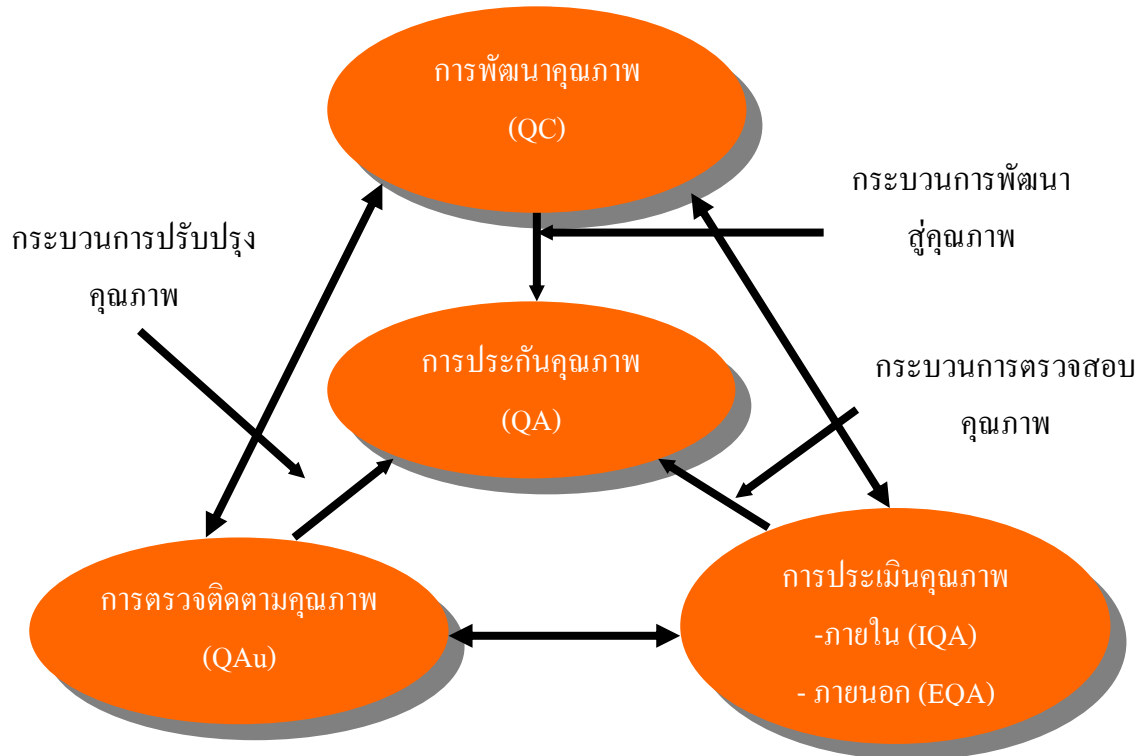
ขั้นตอนที่ 9 นำผลลัพธ์จากการดำเนินงานตามเป้าหมายคุณภาพ มาเขียนรายงานการประเมินตนเอง (Self - Assessment Report : SAR) การจัดทำรายงานการประเมินตนเองที่เรียกว่า SAR นั้น วิธีการดำเนินการคือสถานศึกษาได้กำหนดมาตรฐานการศึกษา และตัวบ่งชี้คุณภาพ โดยนำ องค์ประกอบ 9 ด้าน ของสกอ. มาเป็นองค์ประกอบหลักและนำมาตรฐานของ สมศ. ระดับอุดมศึกษา ก.พ.ร. นโยบายรัฐบาลสถานศึกษา (3D) อัตลักษณ์และเอกลักษณ์ของ มหาวิทยาลัย มาเป็นตัวบ่งชี้ร่วม ตัวบ่งชี้คุณภาพของมหาวิทยาลัยฯ ปัจจุบันมี 10 องค์ประกอบ 54 ตัวบ่งชี้ เมื่อนำมาจัดทำแบบรายงานประเมินตนเอง (SAR) ทำให้เขียน SAR ได้ง่ายเป็นรูปธรรม มีหลักฐานรายละเอียดอย่างชัดเจนและพิสูจน์ได้ว่ากิจกรรมทุกอย่าง ดำเนินการจริงมีผลลัพธ์แน่นอน

ขั้นตอนที่ 10 เตรียมการตรวจประเมินคุณภาพภายใน เมื่อสถานศึกษาได้จัดทำระบบคุณภาพและเขียน SAR ตามมาตรฐานที่มหาวิทยาลัยฯ ได้กำหนด ตามพระราชบัญญัติการศึกษาแห่งชาติต้องมีการตรวจ ประเมินคุณภาพภายใน คือมีการตรวจประเมินคุณภาพภายใน โดยสถานศึกษาแห่งนั้น และ หน่วยงาน ต้นสังกัดที่มีหน้าที่กำกับดูแลสถานศึกษานั้น ซึ่งถือเป็นการประกันคุณภาพภายใน และถือว่าการประกันคุณภาพภายใน เป็นส่วนหนึ่งของกระบวนการบริการการศึกษาที่ต้อง ดำเนินการอย่างต่อเนื่อง มีการจัดทำรายงานประจำปี เสนอต่อต้นสังกัดและเปิดเผยต่อ สาธารณชน เพื่อนำไปสู่การพัฒนาคุณภาพและมาตรฐานการศึกษา

ขั้นตอนที่ 11 เตรียมการเพื่อตรวจประเมินคุณภาพภายนอก ตามพระราชบัญญัติการศึกษาแห่งชาติ ได้กำหนดให้มีสำนักงานรับรองมาตรฐานและประเมินคุณภาพการศึกษา(สมศ.) มีฐานะเป็น องค์กรมหาชนทำหน้าที่ประเมินคุณภาพภายนอกของสถานศึกษาทุกแห่งและนำเสนอผลการ ประเมินต่อหน่วยงาน ที่เกี่ยวข้องและต่อสาธารณชน การประเมิน สมศ. (รอบสาม) จะต้อง ประเมินสถานศึกษาทุก ๆ 5 ปี ในการประเมินของ สมศ. หากสถานศึกษาใดไม่ได้จัดทำระบบ คุณภาพหรือไม่ได้มาตรฐาน สมศ. จะแจ้งให้ต้นสังกัดเข้าไปดำเนินการแก้ไข ผลลัพธ์จากการ ตรวจประเมินจะแจ้งยังสำนักงานประมาณ สถานศึกษา หน่วยงานต้นสังกัดและรายงานต่อ สาธารณชนให้ทราบ

4. แนวทางการดำเนินการประกันคุณภาพ

มท.พระนคร กำหนดแนวทางการดำเนินการประกันคุณภาพอย่างต่อเนื่องและเป็นระบบ โดยการบริหารจัดการที่ประกันคุณภาพสถานศึกษา บนพื้นฐานปรัชญาของเศรษฐกิจพอเพียง คือ พอประมาณ มีเหตุผลและภูมิคุ้มกันที่ดี ภายใต้งู๋องไข 2 งู๋องไข คือ งู๋องไขควมรู้ (รอบรู้ รอบคอบ ระมัดระวัง) และงู๋องไขคุณธรรม (ซื่อสัตย์ สุจริต ขยัน อดทน แบ่งปัน) สร้างระบบประกันคุณภาพ ดังนี้



โดยมหาวิทยาลัย ดำเนินการประกันคุณภาพอย่างต่อเนื่องด้วยระบบและกลไก ซึ่งประกอบด้วย

การพัฒนาและควบคุมคุณภาพ มหาวิทยาลัยได้พัฒนาคุณภาพโดย กำหนดมาตรฐาน ตัวบ่งชี้และเกณฑ์ประเมิน สอดคล้องกับมาตรฐานการอุดมศึกษา และองค์ประกอบคุณภาพ 10 องค์ประกอบ ซึ่งมท.พระนคร คณะศิลปศาสตร์ กำหนดมาตรฐานคุณภาพเป็น 10 องค์ประกอบ 67 ตัวบ่งชี้ ครอบคลุมมาตรฐาน สกอ. 9 องค์ประกอบ 23 ตัวบ่งชี้ มาตรฐาน สมศ. 18 ตัวบ่งชี้ (เลือก 17 ตัวบ่งชี้) และตัวชี้วัด ก.พ.ร. 4 มิติ (ปีงบประมาณ. 53 มี 18 ตัวชี้วัด และปีงบประมาณ. 54 มี 14 ตัวชี้วัด) ดำเนินการควบคุมคุณภาพ ด้วยการจัดทำแผน และวางแผนพัฒนาหน่วยงาน และแผนปฏิบัติการประจำปี และแผนงานต่างๆ เพื่อกำกับกำเนินตามเป้าหมายคุณภาพที่มหาวิทยาลัยกำหนด ถ่ายทอดสู่ผู้ปฏิบัติทุกหน่วยงาน และนำผลลัพธ์มาพัฒนาคุณภาพการบริหารจัดการของมหาวิทยาลัยให้สอดคล้องกับปรัชญาเศรษฐกิจพอเพียงอย่างต่อเนื่อง

การตรวจสอบคุณภาพ เป็นการตรวจสอบและติดตามผลการดำเนินงานของหน่วยงานในสังกัดและมหาวิทยาลัยให้เป็นไปตามมาตรฐาน มทร.พระนคร ที่กำหนด พร้อมทั้งแสดงผลงานของการตรวจสอบด้วยการเขียนรายงานการประเมินตนเอง และสำนักงานคณะกรรมการการอุดมศึกษาได้กำหนดให้สถานศึกษาส่งรายงานการประเมินตนเองให้ต้นสังกัดตรวจสอบ ภายในวันที่ 30 กันยายน ของทุกปี(120 วัน หลังจากสิ้น ปีการศึกษา) นอกจากนี้สถานศึกษาจะต้องดำเนินการตรวจสอบ ประเมินผลการดำเนินงานในโครงการ กิจกรรมต่างๆ ของสถานศึกษา(Audit) เพื่อนำผลการประเมินมาปรับปรุงให้เกิดคุณภาพและประสิทธิภาพมากขึ้นในปีต่อไป

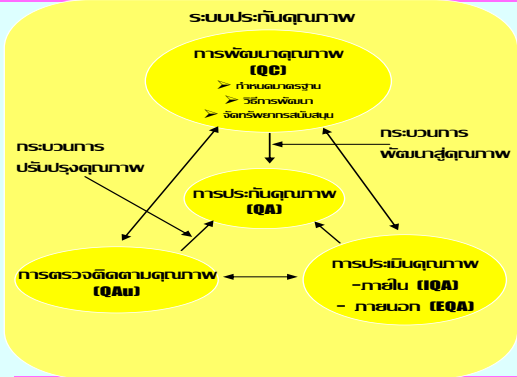
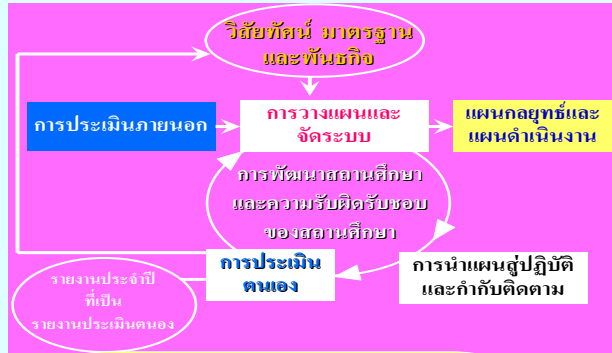
การประเมินคุณภาพ เป็นการประเมินคุณภาพโดยหน่วยงานต้นสังกัด และประเมินคุณภาพโดยสำนักงานรับรองมาตรฐานและประเมินคุณภาพการศึกษา(องค์การมหาชน) หรือ สมศ. ซึ่งแบ่งออกเป็น 2 ประเภท คือ

- การประเมินคุณภาพภายใน เป็นการประเมินคุณภาพโดยหน่วยงานภายใน 3 ระดับ คือ ระดับสาขาวิชา ระดับคณะ ระดับสถาบัน / สำนัก และระดับมหาวิทยาลัย
- การประเมินคุณภาพภายนอก โดยสำนักรับรองมาตรฐานและประเมินคุณภาพการศึกษา(องค์การมหาชน) (สมศ.) จะจัดดำเนินการตามเกณฑ์การประเมินคุณภาพภายนอก โดยสถานศึกษาควรให้ความร่วมมือในการจัดเตรียมเอกสารหลักฐานต่างๆ ที่มีข้อมูลเกี่ยวกับสถานศึกษา ตลอดจนบุคลากร คณะกรรมการของสถานศึกษา รวมทั้งผู้ปกครองและผู้ที่มีส่วนเกี่ยวข้องกัยสถานศึกษาให้ข้อมูลเพิ่มเติมในส่วนที่พิจารณาเห็นว่าเกี่ยวข้องกับการปฏิบัติการกิจของสถานศึกษาตามคำร้องขอของ สมศ. ซึ่งการประเมินคุณภาพภายนอกสถานศึกษาทุกแห่งจะต้องได้รับการประเมินอย่างน้อยหนึ่งครั้งในทุกๆ ห้าปีนับตั้งแต่การประเมินครั้งสุดท้าย และเสนอผลการประเมินต่อหน่วยงานที่เกี่ยวข้องและสาธารณชนทราบ

สรุปได้ว่าการตรวจประเมินสถานศึกษา เป็นขั้นตอนที่สำคัญขั้นตอนหนึ่งของการประกันคุณภาพการศึกษา ทั้งนี้รูปแบบการตรวจประเมิน ตลอดจนเนื้อหาสาระรายละเอียดของการตรวจประเมินสถานศึกษา จะเป็นกลไกในการวัดคุณภาพและความถูกต้องของผลการประเมิน ซึ่งจะนำไปสู่การยอมรับของผู้ถูกประเมิน และเป็นผลให้สถานศึกษาได้พัฒนาคุณภาพการศึกษาของสถานศึกษาอย่างแท้จริง

เพื่อให้หน่วยงานนำระบบประกันคุณภาพและแนวทางการดำเนินการประกันคุณภาพไปถ่ายทอดสู่ผู้ปฏิบัติ ได้ชัดเจน สำนักประกันคุณภาพ มทร.พระนครจึงกำหนดเป็นแผนภาพ/แผนผัง 4 เรื่อง ดังนี้

- การบริหารจัดการที่ประกันคุณภาพสถานศึกษา ภายใต้ปรัชญาเศรษฐกิจพอเพียง
- มาตรฐานและจำนวนตัวบ่งชี้คุณภาพตามเกณฑ์ มทร.พระนคร และ สกอ. ปีการศึกษา 2554
- ผังกระบวนการ Business Flow มทร.พระนคร
- เป้าหมายคุณภาพปีการศึกษา 2554

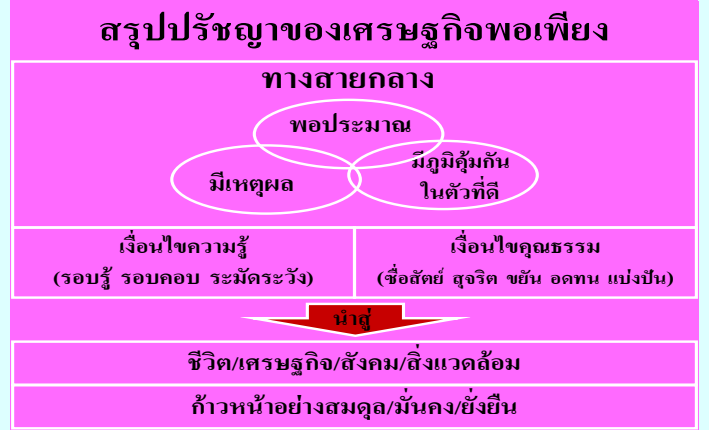


การบริหารฐานมหาวิทยาลัย ระบบมหาวิทยาลัย

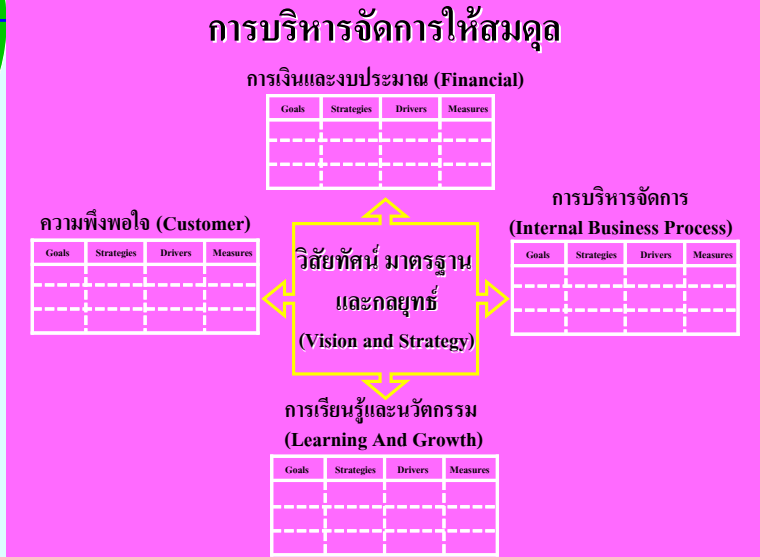
การบริหารจัดการที่ประกันคุณภาพสถานศึกษา



ศ.กิตติคุณ ดร.สมหวัง พิธิยานุวัฒน์ ผอ.ส.ม.ศ.



การบริหารจัดการให้สมดุล



อ้างอิง : ศ.กิตติคุณ ดร.สมหวัง พิธิยานุวัฒน์

องค์ประกอบและจำนวนตัวบ่งชี้คุณภาพตามเกณฑ์
มหาวิทยาลัยเทคโนโลยีราชมงคลพระนคร (มทร.พ.)

และสำนักงานคณะกรรมการการอุดมศึกษา (สกอ.) ปีการศึกษา 2554 แสดงความสอดคล้องกับมาตรฐานของ สมศ.

ตัวบ่งชี้ (สมศ. รอบสาม)	องค์ประกอบที่ (มทร.พ.), (สกอ.)	จำนวนตัวบ่งชี้	
		มทร.พระนคร	สกอ.
16 (16.1, 16.2), 17	1 – ปรัชญา ปณิธาน วัตถุประสงค์และแผนการดำเนินงาน	7	1
1, 2, 3, 14	2 – การผลิตบัณฑิต	15	8
-	3 – กิจกรรมการพัฒนานักศึกษา	2	2
5, 6, 7	4 - การวิจัย	6	3
8, 9, 18 (18.1, 18.2)	5 – การบริการวิชาการแก่สังคม	6	2
10, 11	6 - การทำนุบำรุงศิลปและวัฒนธรรม	3	1
21, 13	7 – การบริหารและการจัดการ	6	4
-	8 – การเงินและงบประมาณ	5	1
15	9 - ระบบและกลไกการประกันคุณภาพ	2	1
รวม		52	23
-	10 – สถานศึกษา 3 ดี (3D) ตามนโยบายรัฐ	2	-

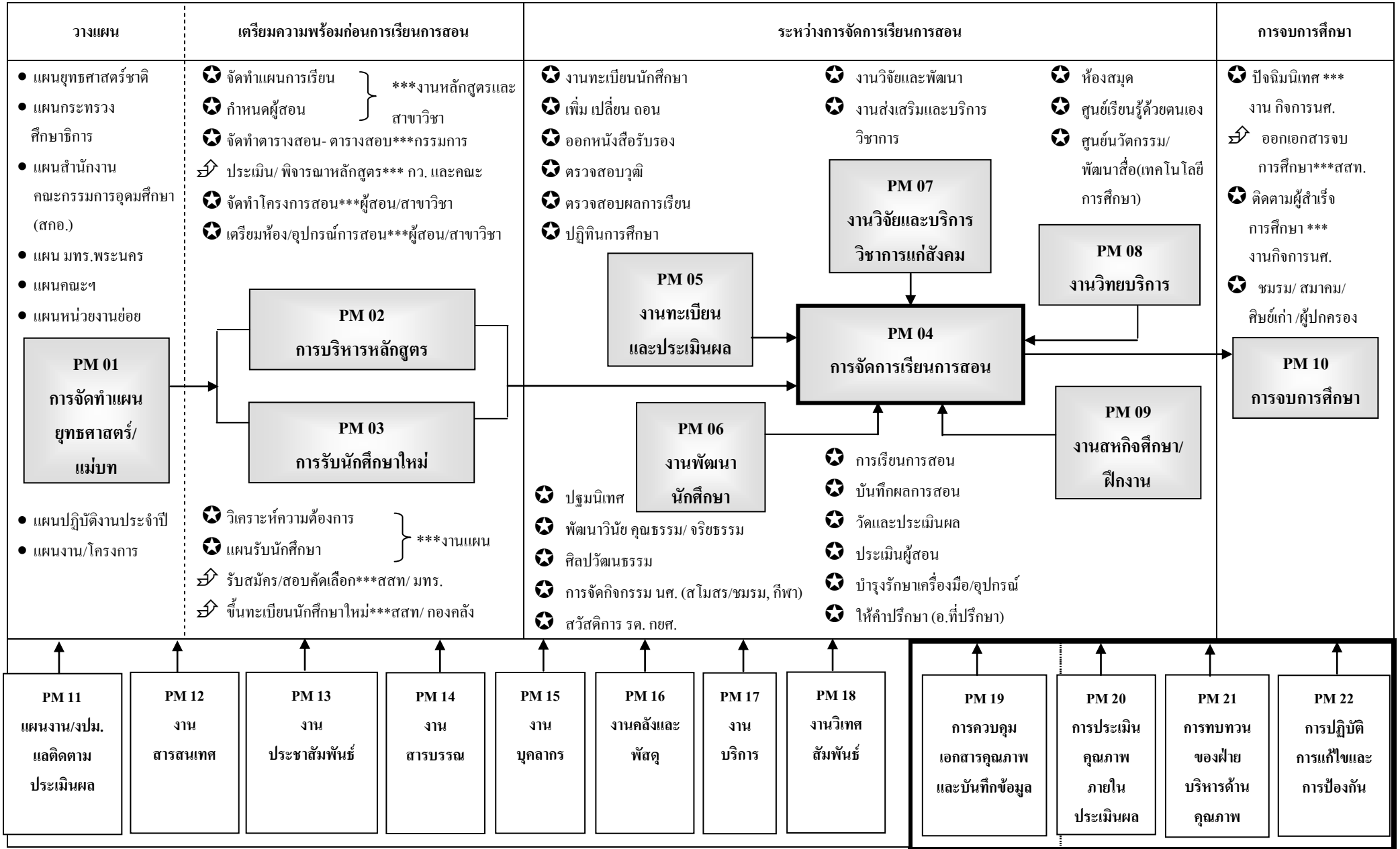
จำนวนตัวบ่งชี้ของ สมศ.รอบสาม ที่มทร.พระนคร จะได้รับการประเมิน

ตัวบ่งชี้	น้ำหนัก ร้อยละ	จำนวน ตัวบ่งชี้
ตัวบ่งชี้พื้นฐาน	70	14
ตัวบ่งชี้พื้นฐาน : ด้านคุณภาพบัณฑิต	15	3*
ตัวบ่งชี้พื้นฐาน : ด้านงานวิจัยและงานสร้างสรรค์	15	3
ตัวบ่งชี้พื้นฐาน : ด้านการบริการวิชาการแก่สังคม	10	2
ตัวบ่งชี้พื้นฐาน : ด้านการทำนุบำรุงศิลปและวัฒนธรรม	10	2
ตัวบ่งชี้พื้นฐาน : ด้านการบริหารและการพัฒนาสถาบัน	15	3
ตัวบ่งชี้พื้นฐาน : ด้านการพัฒนาและประกันคุณภาพภายใน	5	1
ตัวบ่งชี้อัตลักษณ์	15	2
ตัวบ่งชี้มาตรการส่งเสริม	10	1
รวมตัวบ่งชี้	95	17

* ตัดตัวบ่งชี้ที่ 4

ผังกระบวนการ (Business Flow) มทร.พระนคร

(ปรับจากของ มทร.พระนคร CEO 22 มี.ย. 50)



หมายเหตุ ★ คือ ขั้นตอนการปฏิบัติงาน (WI) ของคณะ

☞ คือ ขั้นตอนการปฏิบัติงาน (WI) ที่เกี่ยวข้อง

*** คือ ผู้ที่เกี่ยวข้องกับขั้นตอนการปฏิบัติงาน



