

ส่วนที่ 1

บริบทของหน่วยงาน/สถานภาพปัจจุบัน

คณะศิลปศาสตร์
ปีการศึกษา ปี 2554



ส่วนที่ 1

สถานภาพปัจจุบัน

1. ประวัติของมหาวิทยาลัยเทคโนโลยีราชมงคลพระนคร

มหาวิทยาลัยเทคโนโลยีราชมงคลพระนคร ได้รับการสถาปนาขึ้นตามพระราชบัญญัติมหาวิทยาลัยเทคโนโลยีราชมงคล เมื่อวันที่ 18 มกราคม พ.ศ. 2548 มีฐานะเป็นนิติบุคคลและเป็นส่วนราชการตามกฎหมายว่าด้วยวิธีการงบประมาณ ในสังกัดสำนักงานคณะกรรมการการอุดมศึกษา กระทรวงศึกษาธิการ โดยให้เป็นสถาบันอุดมศึกษาด้านวิชาชีพและเทคโนโลยี มีวัตถุประสงค์ให้การศึกษา ส่งเสริมวิชาการและวิชาชีพชั้นสูง ที่เน้นการปฏิบัติ ทำการสอน ทำการวิจัย ผลิตครูวิชาชีพ ให้บริการทางวิชาการในด้านวิทยาศาสตร์และเทคโนโลยีแก่สังคม ทำนุบำรุงศิลปและวัฒนธรรม และอนุรักษ์สิ่งแวดล้อม

มหาวิทยาลัยเทคโนโลยีราชมงคลพระนคร ประกอบด้วยพื้นที่บริหาร 5 แห่ง ได้แก่ พื้นที่บริหารเทเวศร์ พื้นที่บริหารโชคิเวช พื้นที่บริหารพัฒนการพระนคร พื้นที่บริหารชุมชนพระเขตอุดมศักดิ์ และพื้นที่บริหารพระนครเหนือ จัดการเรียนการสอนเป็น 9 คณะ คือ คณะครุศาสตร์อุตสาหกรรม คณะเทคโนโลยีคหกรรมศาสตร์ คณะเทคโนโลยีสื่อสารมวลชน คณะบริหารธุรกิจ คณะวิทยาศาสตร์และเทคโนโลยี คณะวิศวกรรมศาสตร์ คณะศิลปศาสตร์ คณะสถาปัตยกรรมศาสตร์และการออกแบบ และคณะอุตสาหกรรมสิ่งทอและออกแบบแฟชั่น

2. ประวัติของคณะศิลปศาสตร์

ความเป็นมาของคณะศิลปศาสตร์

คณะศิลปศาสตร์ มหาวิทยาลัยเทคโนโลยีราชมงคลพระนคร ตั้งอยู่ที่ อาคาร 1 อาคาร 3 และอาคาร 4 ในบริเวณวิทยาเขตพัฒนการพระนคร (เดิม) เลขที่ 86 ถนนพิษณุโลก แขวงสวนจิตรลดา เขตดุสิต กทม. ให้บริการการสอนวิชาด้านพื้นฐาน แก่นักศึกษาทุกคณะในมหาวิทยาลัยเทคโนโลยีราชมงคลพระนคร

คณะศิลปศาสตร์ เริ่มจากการเป็น “โรงเรียนประถมศึกษาพิเศษภาษาอังกฤษ วัดสัมพันธวงศ์” ซึ่งตั้งขึ้นเมื่อ พ.ศ. 2443 เดิมหลักสูตรเน้นหนักในด้าน “ภาษาอังกฤษ” ต่อมาได้เพิ่ม “วิชาเสมียนพนักงาน, วิชาค้าขาย และการบัญชี” ตามแผนการศึกษาใหม่ พ.ศ. 2452 ของกระทรวงธรรมการ (ชื่อเดิมของกระทรวงศึกษาธิการ) ต่อมาได้รับการยกระดับขึ้นเป็น “วิทยาลัยพัฒนการพระนคร” ในสังกัดกรมอาชีวศึกษา เมื่อวันที่ 1 พฤศจิกายน พ.ศ. 2512

วันที่ 27 กันยายน พ.ศ. 2520 เปลี่ยนชื่อเป็น “วิทยาเขตพัฒนศึกษาพระนคร” ในสังกัด วิทยาลัยเทคโนโลยีและอาชีวศึกษา

วันที่ 15 กันยายน พ.ศ. 2531 “วิทยาลัยเทคโนโลยีและอาชีวศึกษา” เปลี่ยนชื่อเป็น “สถาบันเทคโนโลยีราชมงคล”

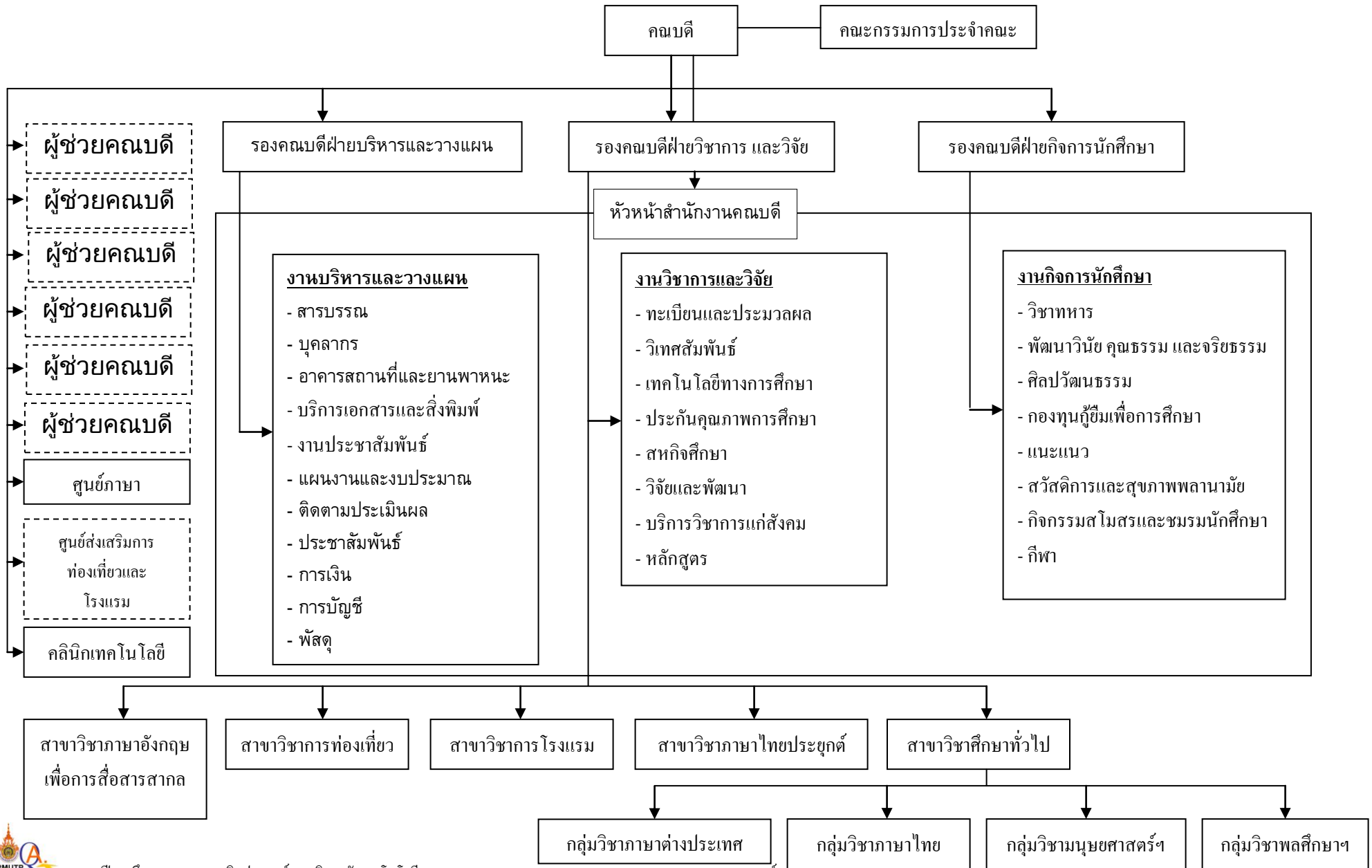
วันที่ 18 มกราคม พ.ศ. 2548 “สถาบันเทคโนโลยีราชมงคล” ได้รับการสถาปนาและแบ่งออกเป็น มหาวิทยาลัยเทคโนโลยีราชมงคล 9 มหาวิทยาลัย และวิทยาเขตพัฒนศึกษาพระนคร เข้าสังกัดใน “มหาวิทยาลัยเทคโนโลยีราชมงคลพระนคร”

วันที่ 28 พฤศจิกายน พ.ศ. 2549 มีประกาศกระทรวงศึกษาธิการ จัดตั้งคณะศิลปศาสตร์ เป็นคณะหนึ่งในเก้าของมหาวิทยาลัยเทคโนโลยีราชมงคลพระนคร

คณะศิลปศาสตร์ เปิดสอน 4 สาขาวิชา ได้แก่

1. สาขาภาษาอังกฤษเพื่อการสื่อสารสากล
2. สาขาการท่องเที่ยว
3. สาขาการโรงแรม
4. สาขาภาษาไทยประยุกต์

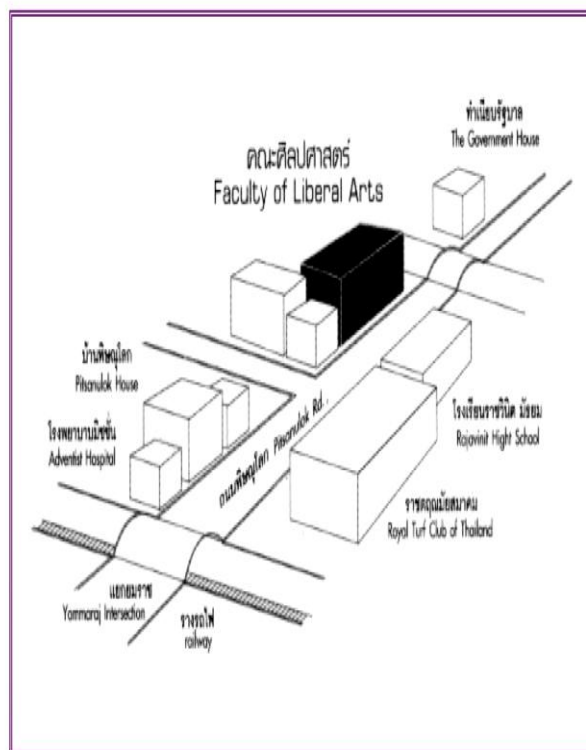
แผนภูมิแสดงการบริหารงานและการแบ่งงานในคณะศิลปศาสตร์



3. สถานที่ตั้ง

คณะศิลปศาสตร์ ตั้งอยู่เลขที่ 86 ถนนพินธุโลก เขตดุสิต กรุงเทพฯ 10300

แผนที่ที่ตั้งคณะศิลปศาสตร์ มหาวิทยาลัยเทคโนโลยีราชมงคลพระนคร



4.1 การวิเคราะห์สถานภาพ

4.1.1 วิเคราะห์หน่วยงาน โดยใช้ SWOT ANALYSIS

สถานการณ์ปัจจุบันของคณะศิลปศาสตร์ มหาวิทยาลัยเทคโนโลยีราชมงคลพระนคร

การวิเคราะห์สถานการณ์ (SWOT Analysis) เป็นการวิเคราะห์สถานะแวดล้อมภายในและภายนอก ที่ส่งผลกระทบต่อการทำงานของ “คณะศิลปศาสตร์” โดยการแบ่งการวิเคราะห์ออกเป็น 2 ส่วน ดังนี้

1. การวิเคราะห์สถานการณ์จากปัจจัยภายใน
2. การวิเคราะห์สถานการณ์จากปัจจัยภายนอก

4.1.2 การวิเคราะห์สถานการณ์จากปัจจัยภายใน

เป็นการศึกษาองค์ประกอบภายในของ คณะศิลปศาสตร์ ที่ส่งผลกระทบต่อการทำงานของคณะศิลปศาสตร์ อันจะเป็นการบ่งบอกถึงจุดแข็ง (Strength) และจุดอ่อน (Weakness) โดยวิเคราะห์จากปัจจัยหลักคือ ด้านโครงสร้างการบริหาร/การจัดการ ด้านการศึกษา ด้านบุคลากร ด้านการจัดการ แผนงาน และจัดสรรงบประมาณ โดยมีผลวิเคราะห์ ดังนี้

ตารางแสดงการวิเคราะห์หน่วยงานโดยใช้ SWOT ANALYSIS

จุดอ่อน (Weakness)	จุดแข็ง (Strength)
1. โครงสร้างการบริหารงานขาดความเชื่อมโยงให้ครบทุกสายงาน การบริหารงานไม่เอื้อต่อการทำงานแบบมีส่วนร่วม	1. บุคลากรมีความรู้ความสามารถและมีความเชี่ยวชาญทั้งทางด้านวิชาการในสาขาวิชาต่าง ๆ และกิจกรรมที่เกี่ยวข้อง
2. ระบบการบริหารการเงินยังไม่มี ความชัดเจน	2. สาขาวิชาที่เปิดสอนกำลังเป็นที่ต้องการของสังคม สอดคล้องกับยุทธศาสตร์การพัฒนาอุดมศึกษาและยุทธศาสตร์ชาติ
3. ขาดทรัพยากรด้านสื่อสารสนเทศที่ทันสมัยและจำเป็น สำหรับการจัดการศึกษาที่มีคุณภาพ	3. มีแหล่งศิลปวัฒนธรรมทางประวัติศาสตร์ด้านโบราณสถาน ที่สำคัญของชาติ ได้แก่ เรือนหมอพร และอนุสาวรีย์พลเรือเอกพระเจ้าบรมวงศ์เธอพระองค์เจ้าอาภากรเกียรติวงศ์
4. ขาดการสนับสนุนทุนการศึกษา/ดูงานในต่างประเทศ	4. เป็นหน่วยงานใหม่ที่เอื้อต่อการวางระบบและการสร้างวัฒนธรรมองค์กร
5. ขาดการกำหนดทิศทางภารกิจกรมให้สอดคล้องกับความต้องการของนักศึกษา	5. มีอาคารที่พัก เหมาะแก่การให้บริการส่งเสริมการท่องเที่ยว และโรงแรม ช่วยสร้างรายได้
6. การจัดสรรงบประมาณด้านการวิจัยน้อย ไม่ชัดเจน และไม่เป็นระบบที่ดี	
7. การบริการวิชาการแก่สังคม ขาดรูปแบบการทำงานเชิงรุก	
8. ขาดการประชาสัมพันธ์ เผยแพร่ข่าวสารให้สังคมรับรู้ถึงกิจกรรมของคณะฯ	
9. การประกันคุณภาพยังขาดการเชื่อมโยงไปสู่การปฏิบัติจนเป็นกิจนิสัย และขาดบุคลากรที่มีความเชี่ยวชาญในการประเมิน	
10. ขาดบุคลากรสายสนับสนุน	

4.1.3 การวิเคราะห์สถานการณ์จากปัจจัยภายนอก

การศึกษาสถานภาพสถานะแวดล้อมภายนอกที่ส่งผลกระทบต่อการดำเนินการของคณะศิลปศาสตร์ เพื่อทราบถึงปัจจัยต่าง ๆ ที่เป็นโอกาส (Opportunity) และอุปสรรค (Threat) ในการดำเนินงาน

โอกาส (Opportunity)

1. ความเจริญทางเทคโนโลยี มีสื่อทางการศึกษาที่ทันสมัย เหมาะกับการนำมาใช้จัดการเรียนการสอนให้มีคุณภาพ
2. มีเครือข่ายความร่วมมือทั้งในและต่างประเทศ
3. แนวโน้ม สังคมมีความต้องการบัณฑิตที่มีความสามารถด้านภาษา การท่องเที่ยว และการโรงแรมมากขึ้น
4. มีหน่วยงานภายนอกให้การสนับสนุนงบประมาณด้านกิจกรรมนักศึกษาเป็นประจำ
5. พระราชบัญญัติการศึกษากำหนดให้สถานศึกษาต้องมีระบบประกันคุณภาพ และมีการตรวจประเมินเป็นประจำ ทำให้บุคลากรต้องให้ความร่วมมืออย่างจริงจัง
6. ที่ตั้งของคณะฯ อยู่ในส่วนกลาง เหมาะสมที่จะเป็นศูนย์กลางของการศึกษาหาความรู้ทางวิชาการ วิชาชีพ ศิลปวัฒนธรรมและการให้บริการวิชาการแก่สังคม
7. มีงบประมาณเพิ่มขึ้น จากการสนับสนุนของคณะต่าง ๆ

อุปสรรค (Threat)

1. สถานศึกษาอื่น เปิดสอนหลักสูตรเดียวกัน หรือมีบริการทางวิชาการคล้าย ๆ กัน และมีการบริหารจัดการที่มีคุณภาพ ทำให้เป็นคู่แข่งขั้นสำคัญ ทั้งด้านการเรียนการสอนและงานบริการวิชาการ
2. ปัญหาด้านเศรษฐกิจ ทำให้การลงทุนในการดำเนินการ เกี่ยวกับสื่อการสอนที่มีคุณภาพ มีค่าใช้จ่ายสูง
3. นโยบายในการปรับสัดส่วนของบัณฑิตสายวิทยาศาสตร์ : สังคมศาสตร์ เป็น 72:25 ทำให้เป็นอุปสรรคในการพัฒนาคุณภาพด้านการเรียนการสอน
4. งานวิจัยทางด้านสังคมศาสตร์ที่มีคุณภาพ มีความซับซ้อน ต้องใช้เวลาและงบประมาณสูง จึงไม่สามารถสร้างให้เป็นรูปธรรมได้เท่าผลงานวิจัยด้านอื่น
5. เกณฑ์การประเมินคุณภาพ หรือตัวชี้วัด ในระบบคุณภาพมีการเปลี่ยนแปลงบ่อย ทำให้ผู้จัดเก็บข้อมูลเกิดความสับสนและไม่สามารถตอบสนองได้เท่าที่ควร

การวิเคราะห์สถานการณ์ (SWOT Analysis)

จุดแข็ง (Strengths)

- การจัดการศึกษาด้านวิทยาศาสตร์และเทคโนโลยีที่สอดคล้องกับแนวทางการพัฒนาเศรษฐกิจและสังคมของประเทศ
- จัดการศึกษาหลากหลายสาขาวิชาชีพและครอบคลุมองค์ความรู้ตั้งแต่ระดับวิชาชีพขั้นพื้นฐานจนถึงขั้นสูง
- มีบุคลากรที่มีความรู้ความเชี่ยวชาญในสาขาวิชาชีพ
- มีบัณฑิตคุณภาพและเป็นที่ต้องการของตลาดแรงงาน
- มหาวิทยาลัยมีชื่อเสียงทางด้านวิชาชีพและมีบัณฑิตมีคุณภาพนาน
- สถานที่ตั้งอยู่กลางเมือง มีท่าอากาศยาน
- มีการส่งเสริมและพัฒนาบุคลากรอย่างต่อเนื่อง ทำให้บุคลากรมีความรู้และประสบการณ์
- มีเอกลักษณ์ที่โดดเด่นด้านวิชาชีพที่สามารถให้บริการวิชาการแก่สังคม
- มีระบบประกันคุณภาพที่เข้มแข็ง

จุดอ่อน (Weaknesses)

- สัดส่วนคณาจารย์และตำแหน่งทางวิชาการของอาจารย์ไม่เป็นไปตามเกณฑ์มาตรฐาน
- บุคลากรบางท่านขาดแนวคิดเชิงรุก และ ขาดกระบวนการคิดใหม่ในการแก้ปัญหา
- สถานที่จำกัด ทำให้การขยายตัวเป็นไปได้ยาก
- ขาดแผนบุคลากรสายสนับสนุน ทำให้ต้องใช้บุคลากรสายสอนรับภาระงานสนับสนุนควบคู่กัน ส่งผลกระทบต่อประสิทธิภาพในการจัดการเรียนการสอนและงานวิจัย
- ผู้บริหารใหม่บางส่วนยังขาดทักษะประสบการณ์ด้านการบริหาร
- งานวิจัยบางสาขาอัตราน้อย
- จากระบบคิดค่าประเมินผลและการนำผลประเมินมาปรับปรุงและพัฒนา
- บุคลากรและนักศึกษายังคงขาดในการสื่อสารภาษาอังกฤษ
- นักศึกษาที่รับเข้าศึกษา (Output) ไม่ค่อยมีคุณภาพ
- ขาดการประชาสัมพันธ์เชิงรุก
- ขาดการคิดค้นสื่อสารภายในองค์กรที่ขาดประสิทธิภาพ
- ขาดผู้บริหารมืออาชีพ

โอกาส (Opportunities)

- การขยายตัวทางเศรษฐกิจทำให้เกิดความต้องการบุคลากรที่มีความรู้และทักษะในวิชาชีพและมีทัศนคติปฏิบัติ
- นโยบายของรัฐให้การสนับสนุนสถานศึกษาที่มีคุณภาพด้านวิชาชีพและเทคโนโลยี และภาคเอกชนให้การสนับสนุนเช่นกัน
- ภาครัฐมีนโยบายสนับสนุนระบบให้ทุนกู้ยืมเพื่อการศึกษา เป็นการสร้างโอกาสให้กับผู้ด้อยโอกาสมากขึ้น
- นโยบายภาครัฐสนับสนุนด้านการบริหารจัดการอุดมศึกษา เพื่อเพิ่มประสิทธิภาพ ทำให้การทำงานต้องปรับตัว
- เป็นมหาวิทยาลัยทางเลือกสำหรับนักศึกษาที่มุ่งสู่วิชาชีพ
- โครงสร้างประชากร เปิดโอกาสให้มหาวิทยาลัยสามารถจัดการศึกษาได้หลากหลาย

อุปสรรค (Threats)

- การจัดการศึกษาด้านวิทยาศาสตร์และเทคโนโลยี ต้องใช้การลงทุนสูงในด้านอุปกรณ์และห้องปฏิบัติการสูง
- นโยบายการปรับลดงบประมาณและอัตราค่าจ้าง ทำให้การดำเนินงานของมหาวิทยาลัย เป็นไปได้ช้า
- การเปิดการศึกษาเสรี ทำให้มหาวิทยาลัย มีคู่แข่งมาก สถานศึกษาอื่นที่ภาครัฐและเอกชนเปิดสอนและจัดการศึกษาวิชาชีพเช่นต่าง ๆ กันอย่างกว้างขวาง
- โครงสร้างประชากรที่ส่งผลให้ประชากรวัยเรียนลดลง

ภารกิจที่ต้องดำเนินการ (Mission)

- จัดการศึกษาระดับอุดมศึกษาที่มีคุณภาพขั้นพื้นฐานด้านวิทยาศาสตร์และเทคโนโลยี ที่มีคุณภาพตามมาตรฐานสากล สามารถสร้างบัณฑิตพร้อมเข้าสู่อาชีพ
- สร้างงานวิจัย สิ่งประดิษฐ์ นวัตกรรม เพื่อถ่ายทอดและสร้างมูลค่าเพิ่มให้แก่ภาคการผลิต ภาคบริการ และชุมชน
- ให้บริการวิชาการแก่สังคม เพื่อการสร้างสรรค์อาชีพและยกระดับวิชาชีพ โดยยึดหลักปรัชญาเศรษฐกิจพอเพียง
- ทำนุบำรุงศิลปวัฒนธรรมและรักษาสืบสาน

เป้าประสงค์ (Goal)

- เป็นแหล่งการศึกษาด้านวิชาชีพและเทคโนโลยี เชิงบูรณาการที่เข้มแข็งและได้มาตรฐานสากล
- สร้างคนคุณภาพสู่โลกอาชีพ (สร้างคนเก่งและคนดีที่มีทักษะวิชาชีพ)
- ให้บริการวิชาการแก่สังคมโดยยึดหลักของเศรษฐกิจพอเพียง
- เป็นแหล่งทำนุบำรุงศิลปวัฒนธรรมและสืบสาน
- สร้างและถ่ายทอดองค์ความรู้เชิงบูรณาการเพื่อการแข่งขันในระดับชาติและนานาชาติ

อัตลักษณ์ของมหาวิทยาลัยฯ

(RMUTP Identity)

- บัณฑิตนักปฏิบัติ (Hands-on)
- ใช้ทักษะที่มีเทคโนโลยีเป็นฐาน (Technology - Based Learning)
- สร้างความเชี่ยวชาญวิชาชีพ (Professional Oriented)



ยุทธศาสตร์การพัฒนา มหาวิทยาลัยเทคโนโลยีราชมงคลพระนคร

วิสัยทัศน์ (VISION)

“มหาวิทยาลัยชั้นนำแห่งโลกอาชีพ
ผลิตผู้เชี่ยวชาญเทคโนโลยี สร้างคุณค่าสู่สากล”
(A leading university for diverse careers , producing exceptional technological specialists and offering international value.)

สร้างคนสู่งาน เชี่ยวชาญเทคโนโลยี สร้างคนดีสู่โลกอาชีพ
(RMUTP produces technological specialists with their decencies to serve diverse career.)

ปรัชญา (Determination)

มุ่งมั่น เป็นผู้นำการจัดการศึกษาด้านวิชาชีพด้วยวิทยาศาสตร์และเทคโนโลยีเชิงบูรณาการ พัฒนากำลังคนให้มีคุณภาพ คู่คุณธรรม สู่มาตรฐานสากล
(RMUTP strives to be a leader of vocational studies based on integrated science and technology as well as maintains our competent and virtuous persons)

ค่านิยมหลัก (Core Value)

“คิดอย่างสร้างสรรค์ ทำอย่างมืออาชีพ”
(Think Creatively Do Professionally)

เป้าหมายสูงสุด (Ultimate Goal)

มุ่งมั่นเป็นมหาวิทยาลัยชั้นนำแห่งโลกอาชีพในระดับสากล
(RMUTP strives to be a leading university for diverse career which is recognized internationally.)

เป้าหมายการดำเนินงาน (Target)

- นักศึกษาด้านวิทยาศาสตร์และเทคโนโลยีที่สอดคล้องตามเกณฑ์ในสัดส่วน 70:30 ในปี 2565
- สร้างหลักสูตรบัณฑิตศึกษาเพิ่มขึ้นร้อยละ 15 ของหลักสูตรทั้งหมดภายในปี 2565
- นำ งานวิจัย / สิ่งประดิษฐ์ / นวัตกรรม และระบบเทคโนโลยีสารสนเทศที่ทันสมัยมาใช้ในการจัดการเรียนการสอนทุกหลักสูตรภายในปี 2565
- สร้างหลักสูตรนานาชาติ 3 หลักสูตร ภายในปี 2565
- ความร่วมมือทางวิชาการทั้งในและต่างประเทศทุกคณะ ภายในปี 2565
- มีงานบริการวิชาการ/วิชาชีพ เพื่อการพัฒนาคุณภาพชีวิตและสังคม รวมทั้งถ่ายทอดความรู้และเทคโนโลยีสู่ชุมชน อย่างน้อย 3 อาชีพ 3 ชุมชน ต่อปี
- การอนุรักษ์ สืบสาน บูรณาการ สร้างสรรค์ศิลปวัฒนธรรมไทย และสิ่งแวดล้อมที่โดดเด่น จำนวน 9 โครงการต่อปี
- พัฒนาคุณวุฒิจารย์ในสัดส่วนปริญญาตรี:โท:เอก เท่ากับ 0:80:20 ภายในปี 2565
- ตำแหน่งทางวิชาการสัดส่วน อ.ม:ผ.ร:ศ เท่ากับ 5:85:9:1 ภายในปี 2565
- สัดส่วนนักศึกษา ป.ศ:ป.โท:ป.เอก เท่ากับ 80:18:2 ภายในปี 2565
- มีการแลกเปลี่ยนอาจารย์และนักศึกษากับสถานศึกษาในต่างประเทศทุกคณะ
- ผลิตบัณฑิตให้มีคุณภาพถึงพร้อมด้วยคุณธรรม จริยธรรม มีความเชี่ยวชาญในวิชาชีพที่สอดคล้องกับความต้องการ และคุณภาพพึงพอใจของสังคม
- พัฒนาอาจารย์และนักศึกษาโดยความร่วมมือทางวิชาการและวิชาชีพกับสถานประกอบการทั้งในและ/หรือต่างประเทศทุกคณะ
- อาจารย์และนักศึกษามีผลงานที่ได้รับรางวัลระดับชาติและระดับนานาชาติ อย่างน้อย 9 รางวัลต่อปี
- สร้างศูนย์องค์ความรู้ / นวัตกรรมเพื่อพัฒนาการวิชาชีพ
- สัดส่วนงานวิจัย ถ่ายทอดเทคโนโลยี สร้างองค์ความรู้ เท่ากับ 70:30 ภายในปี 2565
- งานวิจัย / สิ่งประดิษฐ์ / นวัตกรรม ได้รับรางวัลและเป็นทรัพย์สินทางปัญญาหรือสิทธิบัตร ไม่น้อยกว่าร้อยละ 5 ของงานวิจัยทั้งหมดภายในปี 2565
- งานวิจัย / สิ่งประดิษฐ์ / นวัตกรรม เผยแพร่หรือถ่ายทอด ในระดับชาติและ/หรือนานาชาติ ไม่น้อยกว่าร้อยละ 50 ของงานวิจัยทั้งหมดภายในปี 2565
- นำ งานวิจัย/สิ่งประดิษฐ์/นวัตกรรม ไปใช้ประโยชน์ในเชิงสังคมและเชิงพาณิชย์ ไม่น้อยกว่าร้อยละ 5 ของงานวิจัยทั้งหมดภายในปี 2565

คุณลักษณะของบัณฑิตที่พึงประสงค์ (Ideal Graduates)



กองนโยบายและแผนงาน สำนักงานจัดการนิต
เมษายน 2554



5. ข้อมูลทั่วไปของหน่วยงาน

คณะศิลปศาสตร์ มีการดำเนินงานตามนโยบายของมหาวิทยาลัยเทคโนโลยีราชมงคลพระนคร โดยดำเนินงานเช่นเดียวกับสถาบันอุดมศึกษาอื่น คือ

1. งานจัดการศึกษา
2. งานวิจัย สิ่งประดิษฐ์ นวัตกรรม
3. งานบริการทางวิชาการแก่สังคม
4. งานทำนุบำรุงศาสนา ศิลปวัฒนธรรมและสิ่งแวดล้อม

โดยยึดแนวดำเนินงานตามปรัชญา, วิสัยทัศน์, ภารกิจ, เป้าหมายและกลยุทธ์ ของมหาวิทยาลัยฯ และของคณะศิลปศาสตร์

5.1 การจัดการศึกษา

ยึดแนวปรัชญาการจัดการศึกษาของคณะศิลปศาสตร์ ดังนี้

ศิลปศาสตร์พัฒนากคน คนพัฒนาสังคมและเทคโนโลยี

คณะศิลปศาสตร์ จัดการศึกษาโดยมุ่งพัฒนาบุคคล ให้มีความเชี่ยวชาญเชิงปฏิบัติการ ในวิชาชีพของตน มีความชัดเจนทางวิชาการ และคุณสมบัติที่จำเป็นตามลักษณะอาชีพ พร้อมทั้งจะทำงาน และสามารถปรับปรุงตนเองให้ก้าวหน้าทันต่อวิวัฒนาการทางเทคโนโลยี รวมทั้ง ปลูกฝังความมีระเบียบวินัย ความประณีต ความสำนึกในจรรยาบรรณวิชาชีพ คุณธรรม หน้าทีความรับผิดชอบทางสังคม บนพื้นฐานเศรษฐกิจพอเพียง

ในปีการศึกษา 2553 คณะศิลปศาสตร์ จัดการศึกษา 1 ระดับ คือ ระดับปริญญาตรี มีรายละเอียดหลักสูตร/คณะ/สาขาวิชา ที่เปิดสอน ดังตารางที่ 1-1