

เรือนไทยใน ๒๐๐ ปี

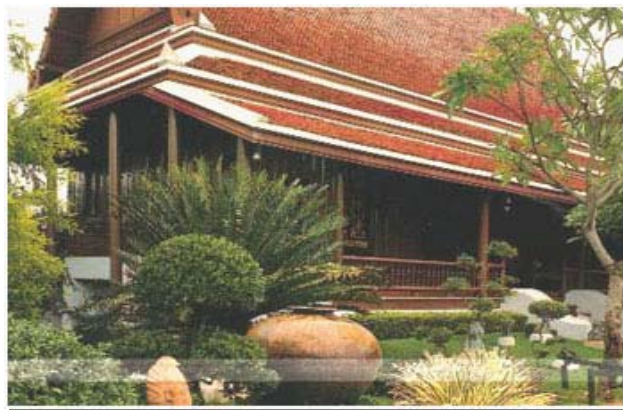
โดย ผศ. ปราณี ประวิขพรหมณ์

กรุงรัตนโกสินทร์ที่สถาปนาขึ้นเมื่อ พ.ศ. ๒๕๓๕ รับสืบทอดวัฒนธรรมการสร้างเรือนมาจากอาณาจักรศรีอยุธยาไม่ผิดเพี้ยน เรือนไทยภาคกลางในยุคนั้นมักเป็นเรือน ๓ ห้อง ยกใต้ถุนสูงพอเดินลอดได้มีบันไดทอดลงสู่ทำน้าเพื่อสะดวกในการใช้น้ำทั้งดื่ม อาบและใช้สอยภายในบ้าน



เรือนไทยสมัยรัชกาลที่ ๑

มาถึงรัชกาลที่ ๒ และรัชกาลที่ ๓ เรือนไทยก็ยังไม่แตกต่างไปจากสมัยรัชกาลที่ ๑ เท่าไร ตัวอย่างแรก คือ ตำหนักแดงของสมเด็จพระสุริเยนทราธิบดี พระมเหสีในสมเด็จพระพุทธเลิศหล้านภาลัย ปัจจุบันอยู่ในพิพิธภัณฑสถานแห่งชาติกรุงเทพฯ



ภาพตำหนักแดง



เรือนไทยสมัยรัชกาลที่ ๓

อิทธิพลตะวันตกในรัชกาลที่ ๔ ส่งผลต่อที่อยู่อาศัยเป็นอย่างมาก เรือนไทยแบบใหม่ เปลี่ยนจากเดิมไปเป็นแบบฝรั่ง เริ่มมีบ้านก่ออิฐถือปูนชั้นล่างแต่ชั้นบนเป็นไม้ มีระเบียงโปร่ง รอบชั้นบน และหลังคาปั้นหยา



เรือนไทยสมัยรัชกาลที่ ๔

ในรัชกาลที่ ๕ เรือนหลังคาปั้นหยาเริ่มมีการหนาตาแทนเรือนไทยโบราณอย่างสมัยต้นรัตนโกสินทร์ บ้านไม่ว่าเล็กหรือใหญ่ ชั้นเดียวหรือสองชั้น นิยมสร้างประยุกต์แบบตะวันตกเข้ากับไทย คือ สร้างด้วยไม้ยกพื้นกันน้ำท่วม แต่ได้ดูนเดียกว่าบ้านไทยเดิม



เรือนไทยสมัยรัชกาลที่ ๕

รัชกาลที่ ๖ เป็นยุคที่บ้านเมืองสงบราบรื่น เศรษฐกิจดี ชาวเมืองนิยมความประณีตงดงาม ประทศประชันความหรูหราของเรือนแบบตะวันตก ได้รับอิทธิพลจากบ้านวิกตอเรียนของอังกฤษ โดยเฉพาะการตกแต่งด้วยลายฉลุที่เรียกว่า **ขนมปังจิง** (gingerbread) และเล่นรูปทรงตัวห้องมุขหก หรือแปดเหลี่ยม



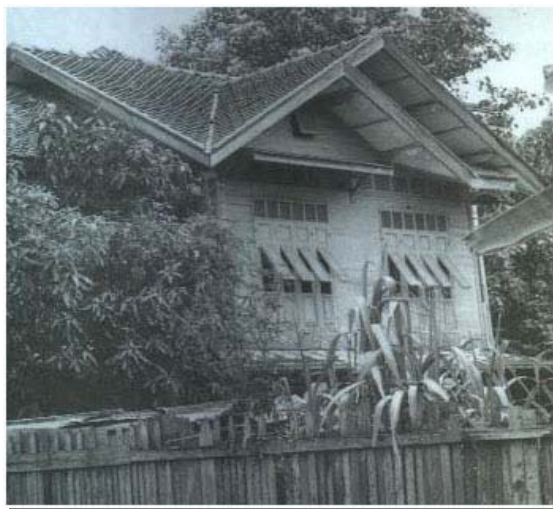
เรือนไทยสมัยรัชกาลที่ ๖

พอมาถึงรัชกาลที่ ๗ ที่เผชิญปัญหาเศรษฐกิจตกต่ำและความเปลี่ยนแปลงทางการเมือง เรือนไทยลดความหรูหราเป็นแบบเรียบง่าย ตัดลายฉลุฟุ่มเฟือยออกไป หลังคานิยมจั่วตัด



เรือนไทยสมัยรัชกาลที่ ๗

ในรัชกาลที่ ๗ รูปทรงเรือนไทยเก๋ไก๋ทันสมัยแบบตะวันตกสมัยศตวรรษที่ ๒๐ เป็นบ้านสองชั้น แม้ว่าใช้ไม้ซึ่งเป็นวัสดุหาง่ายของไทยแต่หลังคาที่เล่นแบบซ้อนกันหลายชั้น มีหน้าต่างบานเกล็ดและกระจกสีเหนือหน้าต่างแบบฝรั่ง



เรือนไทยสมัยรัชกาลที่ ๘

(ที่มา : เทาชมพู [mailto: % 20 pinkandgrey@doramai.com](mailto:pinkandgrey@doramai.com))