

**1.บทสรุปผู้บริหาร โดยคณะกรรมการประเมิน
คณะศิลปศาสตร์ มหาวิทยาลัยเทคโนโลยีราชมงคลพระนคร
ปีการศึกษา 2558**

1. บทนำ (ประวัติ สันฐานโดยย่อ)

คณะศิลปศาสตร์ มหาวิทยาลัยเทคโนโลยีราชมงคลพระนคร เป็นสถาบันอุดมศึกษา กลุ่ม ค 2 เน้นการผลิตบัณฑิตเฉพาะทางหรือเฉพาะกลุ่มสาขา วิชา ที่เน้นระดับปริญญาตรี ซึ่งมี จัดการเรียนการสอนใน **กลุ่มสาขาวิชา มนุษยศาสตร์และสังคมศาสตร์**

มีหลักสูตรที่เปิดสอนในปีการศึกษา 2558 รวมทั้งสิ้น **4** หลักสูตร จำแนกเป็น ระดับปริญญาตรี 4 หลักสูตร โดยยึดปรัชญาในการจัดการศึกษา คือ **“สร้างคนสู่งาน เชี่ยวชาญเทคโนโลยี สร้างคนดีสู่โลกอาชีพ”** มีเป้าหมายสูงสุดคือ **มุ่งมั่นเป็นมหาวิทยาลัยชั้นนำแห่งโลกอาชีพในระดับสากล**

ในปีการศึกษา 2558 มีจำนวนนักศึกษารวมทั้งหมด 961 คน อาจารย์รวมทั้งสิ้น 89.5 คน จำแนกเป็น อาจารย์ 65.5 คน ผู้ช่วยศาสตราจารย์ 23 คน รองศาสตราจารย์ 1 คน และศาสตราจารย์ - คน

2. ผลการประเมินคุณภาพ ของคณะศิลปศาสตร์ ปีการศึกษา 2558

คณะศิลปศาสตร์ มหาวิทยาลัยเทคโนโลยีราชมงคลพระนคร ได้ดำเนินการตาม การประกันคุณภาพ การศึกษา ของ สกอ. ตาม 5 องค์ประกอบ จำนวน 13 ตัวบ่งชี้ ซึ่งปรากฏผลการประเมินตนเอง ในภาพรวมอยู่ในระดับดี ที่ 3.67 คะแนน หากพิจารณา องค์ประกอบที่มีผลระดับดีมาก 3 องค์ประกอบ คือ องค์ประกอบที่ 3,4,5 อยู่ในระดับดี - องค์ประกอบ คือ องค์ประกอบที่ - อยู่ในระดับพอใช้ 1 องค์ประกอบ คือ องค์ประกอบที่ 1 อยู่ในระดับต้องปรับปรุง 1 องค์ประกอบ คือ องค์ประกอบที่ 2 (รายละเอียดตามตารางสรุปผลฯ)

ตารางสรุปผลและวิเคราะห์คุณภาพการศึกษาภายในระดับสถาบัน

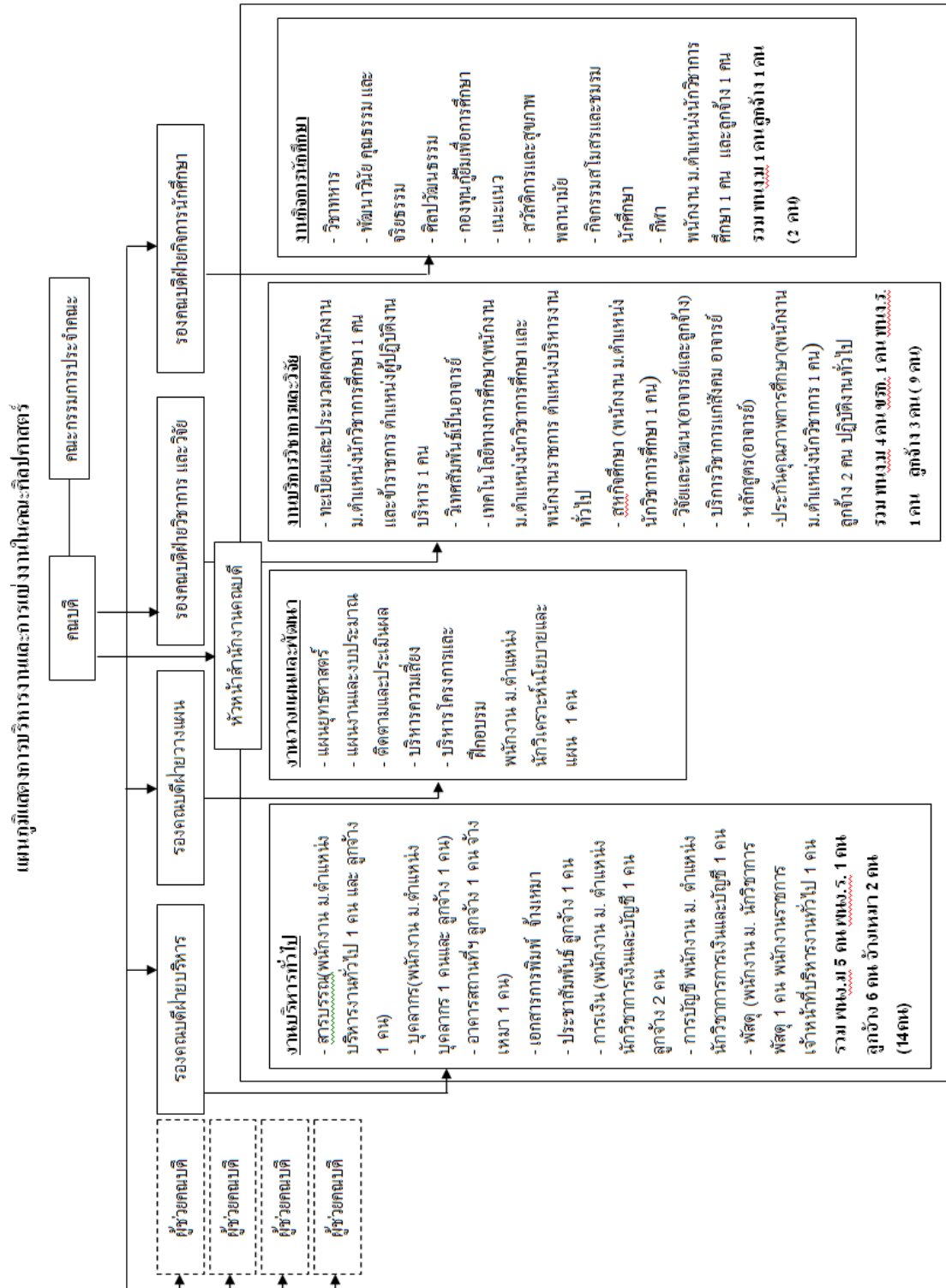
องค์ประกอบคุณภาพ	คะแนนการประเมินเฉลี่ย				ผลการประเมิน
	I	P	O	คะแนนเฉลี่ย	
					0.00 – 1.50 การดำเนินงานต้องปรับปรุงเร่งด่วน 1.51 – 2.50 การดำเนินงานต้องปรับปรุง 2.51 – 3.50 การดำเนินงานระดับพอใช้ 3.51 – 4.50 การดำเนินงานระดับดี 4.51 – 5.00 การดำเนินงานระดับดีมาก
1 การผลิตบัณฑิต	3.06	5.00	3.32	3.75	ดี
2 การวิจัย	2.35	5.00	0.30	2.55	พอใช้
3 การบริการวิชาการ	-	5.00	-	5.00	ดีมาก
4 การทำนุบำรุงศิลปและวัฒนธรรม	-	5.00	-	5.00	ดีมาก
5 การบริหารจัดการ	-	5.00	-	5.00	ดีมาก
รวม	2.88	5.00	1.81	3.86	
ผลการประเมิน					

* หมายเหตุ ตัวบ่งชี้ที่ 1.1 เป็นค่าคะแนนเฉลี่ยของผลการประเมินระดับหลักสูตรของทุกหลักสูตร
 ตัวบ่งชี้ที่ 5.2 เป็นค่าคะแนนเฉลี่ยของผลการประเมินระดับคณะทุกคณะ

สรุปผลการวิเคราะห์จุดเด่นและจุดที่ควรพัฒนา (ภาพรวม)

จุดเด่น
<ol style="list-style-type: none"> 1. คณะมีการจัดการเรียนการสอนที่มีประสิทธิภาพ บุคลากรด้านอาจารย์มีความรู้ ความชำนาญในสาขาที่สอน และมีความสามารถพัฒนาตำแหน่งทางวิชาการให้สูงขึ้นและพัฒนาหลักสูตรให้ดีขึ้นในระดับที่สูงขึ้น 2. บุคลากรให้ความสำคัญกับงานด้านวิจัยมากขึ้น มีความสนใจที่จะพัฒนาศักยภาพด้านการงานวิจัย เช่น การนำเสนอผลงานวิจัยในระดับนานาชาติ 3. คณะมีความเข้มแข็งในด้านการบริหารจัดการและพัฒนาคุณภาพการศึกษาสู่ความเป็นเลิศมีการบริหารจัดการที่ยึดหลักธรรมาภิบาล ยึดความโปร่งใสตรวจสอบได้ มีความยุติธรรม 4. คณะมีการส่งเสริมให้มีการบริการวิชาการและพัฒนาอาชีพชุมชน 5. คณะมีการส่งเสริมการทำนุบำรุงศิลปวัฒนธรรม และรักษาสีงแวดล้อม
จุดที่ควรพัฒนา
<ol style="list-style-type: none"> 1. คณะมีบุคลากรสายวิชาการที่มีคุณวุฒิปริญญาเอกต่ำกว่าเป้าหมายที่กำหนดและมีบุคลากรดำรงตำแหน่งทางวิชาการ เช่น ผู้ช่วยศาสตราจารย์ รองศาสตราจารย์ และศาสตราจารย์ต่ำกว่าเป้าหมายที่กำหนด 2. จำนวนผลงานวิจัยน้อย ไม่เป็นไปตามเป้าหมายตัวชี้วัดของ สกอ.
ข้อเสนอแนะ
<ol style="list-style-type: none"> 1. ควรส่งเสริมให้บุคลากรสายวิชาการสายวิชาการได้รับสนับสนุนทุนการศึกษาจากทั้งภายในและภายนอก และควรส่งเสริมให้บุคลากรสายวิชาการทำผลงานทางวิชาการเพิ่มขึ้น 2. ควรสนับสนุนและส่งเสริมให้บุคลากรทำผลงานวิจัยเพื่อพัฒนาศักยภาพอาจารย์และนักวิจัยให้มีความเชี่ยวชาญด้านการวิจัยตามศาสตร์และเผยแพร่ผลงานให้เป็นที่ประจักษ์ในวงวิชาการ

องค์ที่ 1 1.6 การจัดแผนเป็นรูปเล่ม / ตารางความเชื่อมโยงจากระดับมหาลัยและสู่คณะ



2. รายงานคณะกรรมการผู้ประเมินคุณภาพภายใน ระดับคณะ
ปีการศึกษา 2558

คณะคณะศิลปศาสตร์ มหาวิทยาลัยเทคโนโลยีราชมงคลพระนคร

ระหว่างวันที่ 12 กันยายน 2559

.....
(ผศ.แก้วตา ขาวเหลือง)

ประธานคณะกรรมการการประเมินคุณภาพการศึกษาภายใน

.....
(ผศ.ดร.อำนาจ จำรัสจรัส)

คณะกรรมการ

.....
(อ.อรรถพงษ์ ศรีตะลาชัย)

คณะกรรมการ

3. บทนำ

1. สรุปข้อมูลพื้นฐาน **คณะศิลปศาสตร์** ประวัติของมหาวิทยาลัยเทคโนโลยีราชมงคลพระนคร (โดยย่อ)

คณะศิลปศาสตร์ มหาวิทยาลัยเทคโนโลยีราชมงคลพระนคร ตั้งอยู่อาคาร ๑, ๓ และ ๔ ในบริเวณวิทยาเขตพณิชยการพระนคร (เดิม)

ให้บริการการสอนด้านวิชาด้านศิลปศาสตร์แก่นักศึกษาทุกคณะในมหาวิทยาลัยเทคโนโลยีราชมงคลพระนคร จุดเริ่มต้นของคณะศิลปศาสตร์

อาจถือได้ว่ามีมายาวนานซึ่งเริ่มต้น ณ วิทยาเขตพณิชยการพระนคร โดยเริ่มจากการเป็น “โรงเรียนประถมศึกษาพิเศษภาษาอังกฤษวัดสัมพันธวงศ”

ซึ่งตั้งขึ้นเมื่อ พ.ศ. ๒๔๔๓ โดยแต่เดิมจัดหลักสูตรสอนเน้นหนักไปในทาง “ภาษาอังกฤษ” เท่านั้น ต่อมาได้เพิ่ม “วิชาเสมียนพนักงาน, วิชาค้าขาย และการบัญชี”

ตามแผนการศึกษาใหม่ พ.ศ.๒๔๕๒ ของกระทรวงธรรมการ (ชื่อเดิมของกระทรวงศึกษาธิการ)

วันที่ ๑ พฤศจิกายน พ.ศ. ๒๕๑๒ ได้รับการยกระดับขึ้นเป็น “วิทยาลัยพณิชยการพระนคร” ในสังกัดกรมอาชีวศึกษา

วันที่ ๒๗ กันยายน พ.ศ. ๒๕๒๐ เปลี่ยนชื่อเป็น “วิทยาเขตพณิชยการพระนคร” ในสังกัด วิทยาลัยเทคโนโลยีและอาชีวศึกษา

วันที่ ๑๙ สิงหาคม พ.ศ. ๒๕๓๒ “วิทยาลัยเทคโนโลยีและอาชีวศึกษา” เปลี่ยนชื่อเป็น “สถาบันเทคโนโลยีราชมงคล”

วันที่ ๑๘ มกราคม พ.ศ. ๒๕๔๘ “สถาบันเทคโนโลยีราชมงคล” ได้รับการสถาปนาและแบ่งออกเป็นมหาวิทยาลัยเทคโนโลยีราชมงคล ๙ มหาวิทยาลัย

และวิทยาเขตพณิชยการพระนคร เข้าสังกัดใน “มหาวิทยาลัยเทคโนโลยีราชมงคลพระนคร”

วันที่ ๓ พฤศจิกายน พ.ศ. ๒๕๔๘ มหาวิทยาลัยเทคโนโลยีราชมงคลพระนคร มีคำสั่งแต่งตั้ง คณะกรรมการดำเนินงานโครงการจัดตั้งคณะศิลปศาสตร์

วันที่ ๒๘ พฤศจิกายน พ.ศ. ๒๕๔๙ มีประกาศกระทรวงศึกษาธิการ จัดตั้งคณะศิลปศาสตร์ เป็นคณะหนึ่งในแปดของมหาวิทยาลัยเทคโนโลยีราชมงคลพระนคร

วันที่ ๒ กุมภาพันธ์ พ.ศ. ๒๕๕๐ สภามหาวิทยาลัยมีคำสั่งแต่งตั้งให้ ผู้ช่วยศาสตราจารย์ ว่าที่ ร.ต. วัชร โพธิสรณ์ ให้ดำรงตำแหน่งคณบดีคณะศิลปศาสตร์

วันที่ ๒ กุมภาพันธ์ พ.ศ. ๒๕๕๔ สภามหาวิทยาลัยมีคำสั่งแต่งตั้งให้ นายภคพันธ์ ศาลาทอง ดำรงตำแหน่งคณบดีคณะศิลปศาสตร์

วันที่ ๒ กุมภาพันธ์ พ.ศ. ๒๕๕๘ สภามหาวิทยาลัยมีคำสั่งแต่งตั้งให้ ผู้ช่วยศาสตราจารย์ ว่าที่ ร.ต. วัชร โพธิสรณ์

ดำรงตำแหน่งคณบดีคณะศิลปศาสตร์ **คนปัจจุบัน**

คณะศิลปศาสตร์ เปิดสอน ๔ สาขาวิชา ได้แก่

การท่องเที่ยว (Tourism)

การโรงแรม (Hospitality)

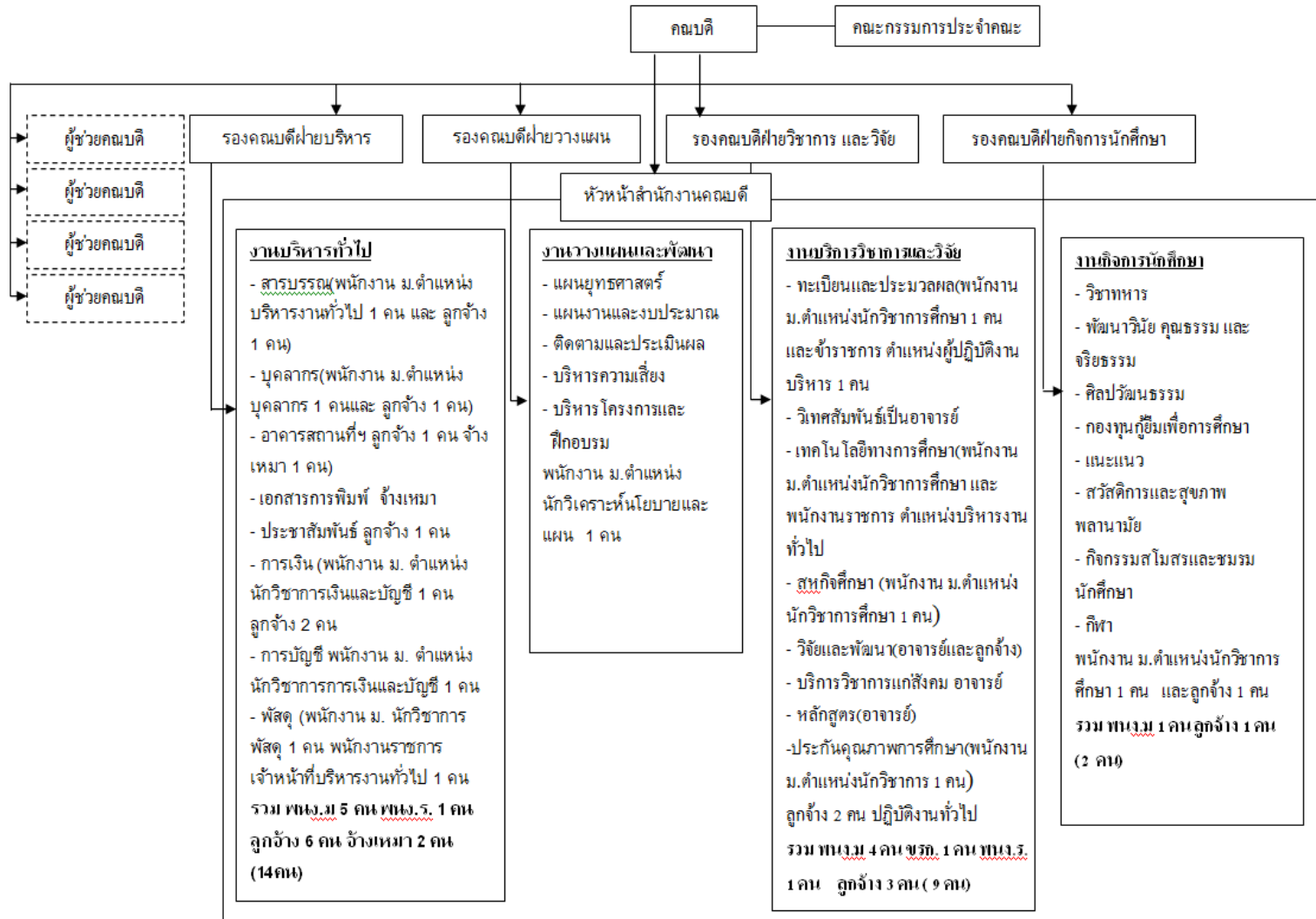
ภาษาอังกฤษเพื่อการสื่อสารสากล (English for International Communication)

ภาษาไทยประยุกต์ (Arts Program in Applied Tha

มีหลักสูตรที่เปิดสอนในปีการศึกษา 2558 รวมทั้งสิ้น 4 หลักสูตร จำแนกเป็น ระดับปริญญาตรี 4 หลักสูตร โดยยึดปรัชญาในการจัดการศึกษาคือ “สร้างคนสู่งาน เชี่ยวชาญเทคโนโลยี สร้างคนดีสู่โลกอาชีพ” มีเป้าหมายสูงสุดคือ มุ่งมั่นเป็นมหาวิทยาลัยชั้นนำแห่งโลกอาชีพในระดับสากล

ในปีการศึกษา 2558 มีจำนวนนักศึกษารวมทั้งหมด 961 คน อาจารย์รวมทั้งสิ้น 89.5 คน จำแนกเป็น อาจารย์ 65.5 คน ผู้ช่วยศาสตราจารย์ 23 คน รองศาสตราจารย์ 1 คน และศาสตราจารย์ คน

แผนภูมิแสดงการบริหารงานและการแบ่งงานในคณะศิลปศาสตร์



3. วิสัยทัศน์/พันธกิจ/เป้าหมาย/กลยุทธ์ ของคณะศิลปศาสตร์ มหาวิทยาลัยเทคโนโลยีราชมงคลพระนคร

วิสัยทัศน์ (Vision)

เป็นสถาบันแห่งการเรียนรู้ ผู้นำทางปัญญา พัฒนาคนสู่โลกอาชีพ

ปรัชญา (Philosophy) จัดการศึกษาเพื่อสร้างคนดี (ดีคุณธรรม ดีปัญญา ดีทักษะ)

ปณิธาน (Determination) มุ่งมั่นผลิตบัณฑิตที่มีคุณภาพเพื่อรับใช้สังคม

ค่านิยมหลัก (Core Value) พัฒนาคน พัฒนางาน ทำอย่างมืออาชีพ

เป้าหมายสูงสุด (Ultimate Goal) ผลิตผู้นำทางปัญญาในระดับสากล

พันธกิจ (Mission)

1. จัดการศึกษาระดับอุดมศึกษาที่มุ่งเน้นวิชาชีพบนพื้นฐานด้านวิทยาศาสตร์และเทคโนโลยี ที่มีคุณภาพตามมาตรฐาน สามารถสร้างบัณฑิตพร้อมเข้าสู่อาชีพ
2. สร้างงานวิจัย สิ่งประดิษฐ์ นวัตกรรม เพื่อถ่ายทอดและสร้างมูลค่าเพิ่มให้แก่ภาคการผลิตภาคบริการ และชุมชน
3. ให้บริการวิชาการแก่สังคม เพื่อการสร้างอาชีพอิสระและการพัฒนาอาชีพโดยยึดหลักปรัชญาเศรษฐกิจพอเพียง
4. ทำนุบำรุงศิลปวัฒนธรรมและรักษาสิ่งแวดล้อม

เอกลักษณ์ (Identity)

1. ดีคุณธรรม 2. ดีปัญญา 3. ดีทักษะ

เป้าประสงค์ (Goal)

1. เป็นแหล่งการศึกษาด้านวิชาชีพและภาษาเข้มแข็งได้มาตรฐานสากล
2. สร้างบัณฑิตที่มีคุณภาพตามความต้องการของสังคม
3. ให้บริการวิชาการแก่สังคมและพัฒนาอาชีพ มีความรับผิดชอบต่อสังคม ภายใต้ปรัชญาเศรษฐกิจพอเพียง
4. เป็นศูนย์กลางการเรียนรู้ทางภาษา และศิลปวัฒนธรรมที่มีมาตรฐานเป็นที่ยอมรับ
5. สร้างความร่วมมือกับเครือข่ายวิชาการและวิชาชีพในระดับชาติและนานาชาติ

4. การวิเคราะห์สถานการณ์ปัจจุบัน ของคณะศิลปศาสตร์มหาวิทยาลัยเทคโนโลยีราชมงคลพระนคร

วิเคราะห์หน่วยงานโดยใช้ SWOT Analysis สภาวะการปัจจุบันของคณะสถาปัตยกรรมศาสตร์และการออกแบบ มหาวิทยาลัยเทคโนโลยีราชมงคลพระนคร

การวิเคราะห์สถานการณ์ (SWOT Analysis) เป็นการวิเคราะห์สภา วะแวดล้อมภายในและภายนอกที่ส่งผลกระทบต่อการทำงานของ **คณะศิลปศาสตร์** มหาวิทยาลัยเทคโนโลยีราชมงคลพระนคร โดยแบ่งการวิเคราะห์ออกเป็น 2 ส่วน คือ การวิเคราะห์สถานการณ์จากปัจจัยภายใน และ การวิเคราะห์สถานการณ์จากปัจจัยภายนอก โดยวิเคราะห์จากปัจจัยหลัก คือ ด้านการ ผลิตบัณฑิต ด้านการวิจัย ด้านการบริการวิชาการ ด้านการทำนุบำรุงศิลปะ และวัฒนธรรม ด้านการบริหารจัดการ

4. วิธีการประเมิน (อาจปรับเปลี่ยนได้ตามความเหมาะสม)

4.1 การวางแผนและการประเมิน (ก่อน ระหว่าง และหลังการตรวจเยี่ยม)

การวางแผนการประเมิน

การเตรียมและวางแผนก่อนการตรวจเยี่ยมคณะกรรมการประเมินได้กำหนดตารางวันเวลาที่เข้าประเมิน โดยตกลงร่วมกันกับงานประกันคุณภาพการศึกษาของหน่วยงาน และเมื่อได้รับรายงาน การประเมินตนเองของหน่วยงานแล้ว คณะกรรมการประเมินศึกษารายงานการประเมินตนเอง ตามที่ได้รับมอบหมายประธานได้ประชุมชี้แจงคณะกรรมการประเมิน ถึงวิธีการประเมิน และการเขียนรายงาน

การดำเนินการระหว่างการตรวจเยี่ยมคณะผู้ประเมินได้ดำเนินการตามลำดับดังนี้

1. คณะกรรมการประเมินพบผู้บริหารและทีมงานในวันแรกของการประเมิน ประธานชี้แจง วัตถุประสงค์ของการประเมิน ชี้แจงกำหนดเวลาการประเมิน และแนะนำคณะกรรมการประเมินกับทีมบริหารของหน่วยงาน ผู้บริหารสูงสุดของหน่วยงานบรรยายสรุปผลการดำเนินงานของมหาวิทยาลัยให้คณะกรรมการประเมินทราบและซักถาม
2. เยี่ยมชมคณะและหน่วยงาน และแลกเปลี่ยนความคิดเห็นกับอาจารย์และผู้เกี่ยวข้อง เยี่ยมชมห้องสมุด ห้องปฏิบัติการต่างๆ อาคารสถานที่ของหน่วยงาน
3. การสัมภาษณ์ ได้ดำเนินการสัมภาษณ์ผู้แทนผู้มีส่วนได้ส่วนเสียที่เกี่ยวข้องกับหน่วยงานตามที่ได้แจ้งล่วงหน้า กรรมการบริหาร กรรมการวิชาการ ผู้แทนคณาจารย์ ผู้แทนนักศึกษา ผู้แทนศิษย์เก่า ผู้ปกครอง และผู้ใช้บัณฑิต
4. ศึกษาเอกสารหลักฐานจากรายงานการประเมินตนเอง คู่มือต่างๆ ผลการประเมินคุณภาพภายในของคณะและหน่วยงานเทียบเท่าในปีที่ผ่านมา และหลักฐานเชิงประจักษ์อื่นๆ

การดำเนินงานหลังการตรวจเยี่ยม

1. เมื่อเสร็จการตรวจเยี่ยมในวันแรกประธานได้กำหนดให้ทุกคนมาประชุมสรุปผลงานประจำวันและทบทวนแผนการเยี่ยมในวันต่อไป
2. สรุปผลการประเมินและนำเสนอปากเปล่า ให้ผู้บริหาร คณาจารย์ ผู้เกี่ยวข้อง รับทราบและร่วมอภิปรายผลการประเมิน
3. สรุปรายงานประเมิน จัดทำรูปเล่มส่งให้กับงานประกันคุณภาพการศึกษาของมหาวิทยาลัย

4.2 วิธีการตรวจสอบและความน่าเชื่อถือของข้อมูล

กำหนดให้กรรมการที่ ตรวจประเมิน ศึกษาเอกสารเชิงประจักษ์ และสอบถามข้อมูลโดยการสัมภาษณ์ และตรวจเยี่ยมสถานที่ (Site visit) จากนั้นนำข้อมูลมาเสนอต่อคณะกรรมการทุกคน เพื่อตัดสินผลในทุกอย่างประกอบและทุกตัวบ่งชี้ และในการนำเสนอผู้บริหารและทีมงาน ได้เปิดโอกาสให้บุคลากร สามารถแสดงความคิดเห็นโต้แย้งในผลการประเมินได้ โดยต้องมีหลักฐานเชิงประจักษ์มาแสดง

เกณฑ์การตัดสินผลการประเมิน

ในการประเมินครั้งนี้คณะกรรมการตัดสินผลตามเกณฑ์คะแนนผลลัพธ์ 1- 5 ของสำนักงานคณะกรรมการ

การอุดมศึกษา โดยพิจารณาตัดสินผลตามเกณฑ์ ดังนี้

คะแนน 0.00 – 1.50	หมายถึงการดำเนินงานต้องปรับปรุงเร่งด่วน
คะแนน 1.51 – 2.50	หมายถึงการดำเนินงานต้องปรับปรุง
คะแนน 2.51 – 3.50	หมายถึงการดำเนินงานระดับพอใช้
คะแนน 3.51 – 4.50	หมายถึงการดำเนินงานระดับดี
คะแนน 4.51 – 5.00	หมายถึงการดำเนินงานระดับดีมาก

5. ผลการประเมิน

5.1 ผลการประเมินคุณภาพรายตัวบ่งชี้ (ป.1)

มาตรฐาน/ตัวบ่งชี้	เป้าหมาย ปีการศึกษา2558	ผลการดำเนินงาน		บรรลุ/ไม่ บรรลุ เป้าหมาย	คะแนน	หมายเหตุ (เหตุผลของการ ประเมินที่ต่าง จาก SAR)
		ตัวตั้ง/ ตัวหาร	ผลลัพธ์			
องค์ประกอบที่ 1 : การผลิตบัณฑิต						
1.1 ผลการบริหารจัดการหลักสูตรโดยรวม (สกอ.1.1) (ผลลัพธ์)	3.10 คะแนน			✓	2.18	
1.2 อาจารย์ประจำคณะที่มีคุณวุฒิปริญญาเอก (สกอ.1.2) (ปัจจัยนำเข้า)	ร้อยละ 20 (2.50 คะแนน)			✓	1.95	
1.3 อาจารย์ประจำคณะที่ดำรงตำแหน่งทาง วิชาการ (สกอ.1.3) (ปัจจัยนำเข้า)	ร้อยละ 30 (2.50 คะแนน)			✓	2.23	
1.4 จำนวนนักศึกษาเต็มเวลาเทียบเท่ากับ จำนวนอาจารย์ประจำ (สกอ.1.4) (ปัจจัย นำเข้า)	≤ ร้อยละ 15 (2.50 คะแนน)			✓	5	
1.5 การบริการนักศึกษาระดับปริญญาตรี (สกอ.1.5) (กระบวนการ)	6 ข้อ (5 คะแนน)			✓	5	
1.6 กิจกรรมนักศึกษาระดับปริญญาตรี (สกอ.1.6) (กระบวนการ)	5 ข้อ (4 คะแนน)			✓	4	
เฉลี่ยคะแนนองค์ประกอบที่ 1					3.39	
องค์ประกอบที่ 2 : การวิจัย						
2.1 ระบบและกลไกการบริหารและพัฒนา งานวิจัยหรืองานสร้างสรรค์ (สกอ.2.1) (กระบวนการ)	6 ข้อ (5 คะแนน)				4.00	
2.2 เงินสนับสนุนงานวิจัยและงานสร้างสรรค์ (สกอ.2.2) (ปัจจัยนำเข้า)	สายสังคม 15,000 บาท สายวิทย์ 36,000 บาท (3 คะแนน)				2.28	
2.3 ผลงานทางวิชาการของอาจารย์ประจำและ นักวิจัย (สกอ.2.3)(ผลลัพธ์)	ร้อยละ 12 (2 คะแนน)				1.12	
เฉลี่ยคะแนนองค์ประกอบที่ 2					2.47	
องค์ประกอบที่ 3 : การบริการวิชาการ						
3.1 การบริการวิชาการแก่สังคม (สกอ.3.1) (กพร.58ตขว.2.3)(กระบวนการ)	6 ข้อ (5 คะแนน)				5	
เฉลี่ยคะแนนองค์ประกอบที่ 3						

มาตรฐาน/ตัวบ่งชี้	เป้าหมาย ปีการศึกษา 2557	ผลการดำเนินงาน		บรรลุ/ไม่ บรรลุ เป้าหมาย	คะแนน	หมายเหตุ (เหตุผลการประเมินที่ต่าง จาก SAR)
		ตัวตั้ง/ ตัวหาร	ผลลัพธ์			
องค์ประกอบที่ 4 : การทำนุบำรุงศิลปะและวัฒนธรรม						
4.1 ระบบและกลไกการทำนุบำรุงศิลปะและวัฒนธรรม (สกอ.4.1) (กระบวนการ)	6 ข้อ (5 คะแนน)				5	
เฉลี่ยคะแนนองค์ประกอบที่ 4						
องค์ประกอบที่ 5 : การบริหารจัดการ						
5.1 การบริหารของคณะเพื่อการกำกับติดตามผลลัพธ์ตาม พันธกิจ กลุ่มสถาบัน และเอกลักษณ์ของคณะ (สกอ.5.2) (กระบวนการ)	7 ข้อ (5 คะแนน)				5	
5.2 ระบบกำกับประกันคุณภาพหลักสูตร (สกอ.5.2) (กระบวนการ)	4 ข้อ (3 คะแนน)				5	
เฉลี่ยคะแนนองค์ประกอบที่ 5						
เฉลี่ยรวมองค์ประกอบที่ 1 -5						

5.2 ตารางสรุปผลและวิเคราะห์คุณภาพการศึกษาภายใน *ระดับคณะ (ป.2)*

องค์ประกอบ คุณภาพ	คะแนนการประเมินเฉลี่ย					ผลการประเมิน
	จำนวน ตัวบ่งชี้	I (1.2, 1.3,1.4, 2.2)	P (1.5, 1.6, 2.1,3.1,4.1, 5.1,5.2)	O (1.1,2.3)	คะแนน เฉลี่ย	
0.00 – 1.50 การดำเนินงานต้องปรับปรุง เร่งด่วน						
1.51 – 2.50 การดำเนินงานต้องปรับปรุง						
2.51 – 3.50 การดำเนินงานระดับพอใช้						
3.51 – 4.50 การดำเนินงานระดับดี						
4.51 – 5.00 การดำเนินงานระดับดีมาก						
1 การผลิตบัณฑิต	6				3.39	พอใช้
2 การวิจัย	3				2.47	ปรับปรุง
3 การบริการวิชาการ	1	-		-	5.00	ดีมาก
4 การทำนุบำรุงศิลปะ และวัฒนธรรม	1	-		-	5.00	ดีมาก
5 การบริหารจัดการ	2	-		-	5.00	ดีมาก
รวม					3.67	ดี
ผลการประเมิน		พอใช้	ดีมาก	ปรับปรุง		

* หมายเหตุ ตัวบ่งชี้ที่ 1.1 เป็นค่าคะแนนเฉลี่ยของผลการประเมินระดับหลักสูตรทุกหลักสูตร

5.3 จุดแข็ง/แนวทางเสริมจุดแข็ง จุดที่ควรพัฒนา/ข้อเสนอแนะในการปรับปรุง รายนามประกอบคุณภาพ

องค์ประกอบที่ 1 : การผลิตบัณฑิต

จุดเด่น	แนวทางเสริมจุดเด่น
1. มีความรู้ลึกซึ้งเฉพาะด้าน	1.
2. สามารถนำความรู้ไปถ่ายทอดสู่บุคคลภายในและภายนอก	2.
3. มีผลงานทางวิชาการอย่างต่อเนื่อง	
4. จัดให้มีโครงการสัมมนาเชิงปฏิบัติการเพื่อพัฒนาผลงานทางวิชาการ	
5. ข้อมูลที่ได้นำมาตัดสินใจ วางแผน การบริหารและพัฒนาในด้านอัตรากำลัง การวิเคราะห์จัดหางบประมาณ	
6. คณะฯ มีระบบการดูแลนักศึกษาและผู้รับผิดชอบในการให้คำแนะนำอย่างชัดเจน	
7. คณะฯ มีผู้ปกครอง ครูและศิษย์เก่า ให้การสนับสนุนในการทำกิจกรรม	
8. มีการจัดทำแผนและวางแผนการดำเนินงานของนักศึกษา	
9. นักศึกษาส่วนใหญ่ให้ความร่วมมือในกิจกรรมของคณะเป็นอย่างดี	
จุดที่ควรพัฒนา	ข้อเสนอแนะในการปรับปรุง
1. ส่งเสริมให้อาจารย์ศึกษาต่อ	1. ประสานแหล่งทุนเพื่อขอสนับสนุนแก่อาจารย์
2. สรรหาบุคลากรภายนอกที่มีคุณวุฒิปริญญาเอก	2. ส่งเสริมเพื่อพัฒนาทางวิชาการ เช่น การอบรมเชิงปฏิบัติในสาขาวิชาชีพ การเป็นวิทยากรภายในและภายนอก
3. พัฒนาผลงานให้สูงขึ้นกว่าเดิม เช่น ผศ รศ ศ	3. คณะควรสนับสนุนในด้านปัจจัยเวลาในการขอตำแหน่งทางวิชาการ แหล่งเงินทุน
4. ลดภาระงานสอนและภาระงานอื่น ๆ เพื่อให้อาจารย์มีเวลาในการทำงานผลงานวิชาการ	4. มีระเบียบมหาวิทยาลัยเทคโนโลยีราชมงคลพระนครว่าด้วยการจ่ายเงินสนับสนุนสำหรับผู้ได้รับตำแหน่งทางวิชาการ
5. บุคลากรในสาขาวิชาศึกษาทั่วไปมีจำนวนมาก	
6. ควรเพิ่มช่องทางในการประชาสัมพันธ์จัดกิจกรรมให้กับนักศึกษาปัจจุบันและศิษย์เก่าให้มากขึ้น	
7. ควรมีการฝึกให้สโมสรนักศึกษาได้มีทักษะในการดำเนินกิจกรรมมากกว่านี้	
8. ควรมีการสร้างเครือข่ายระหว่างคณะและมหาวิทยาลัย	

องค์ประกอบที่ 2 : การวิจัย

จุดเด่น	แนวทางเสริมจุดเด่น
1. มีระบบสารสนเทศที่ช่วยในการสืบค้นข้อมูล และ อ้างอิงประกอบการทำวิจัย	1.
2. ได้รับการสนับสนุนงบประมาณในการทำวิจัยและการ เผยแพร่ผลงานจากทางมหาวิทยาลัยและคณะอย่าง ต่อเนื่องทุกปี	2.
3.	3.
จุดที่ควรพัฒนา	ข้อเสนอแนะในการปรับปรุง
1. หาวิธีการกระตุ้นให้คณาจารย์มีการกระตือรือร้นในการทำ วิจัยให้มากขึ้น	1. สร้างนโยบาย ส่งเสริมงานวิจัยสร้างสรรค์ที่นำไปใช้ให้ เกิดประโยชน์ และได้รับการจดสิทธิบัตร
2. สัดส่วนจำนวนคณาจารย์ที่เป็นนักวิจัยในแต่ละสาขา ยังมีจำนวนน้อย	2. จัดอบรมเพื่อหาแนวทางส่งเสริม สร้างแรงจูงใจ สำหรับคณาจารย์ ให้เข้ามาทำวิจัยมากขึ้น
3. สัดส่วนจำนวนผลงานที่เผยแพร่ มีจำนวนน้อย	3. ฝ่ายวิชาการจัดอบรมโครงการที่มีส่วนเสริมสร้าง กระตุ้น เพื่อให้ นักวิจัยเห็นความสำคัญของการเผยแพร่ งานวิจัย หรือจัดโครงการอบรมเชิงปฏิบัติการ สำหรับ กลุ่มนักวิจัย เพื่อส่งผลงานไปเผยแพร่
4. ขาดการเผยแพร่ผลงานวิชาการระดับนานาชาติที่ ปรากฏในฐานข้อมูลตามเกณฑ์ กพอ	4. จัดอบรมเสนอแนะแนวทางและขั้นตอน เกี่ยวกับ การเผยแพร่ผลงานในระดับนานาชาติที่ปรากฏใน ฐานข้อมูล กพอ

องค์ประกอบที่ 3 : การบริการวิชาการ

จุดเด่น	แนวทางเสริมจุดเด่น
1.มีโครงการบริการวิชาการที่เป็นโครงการต่อเนื่อง ทำให้ชุมชนเกิดความยั่งยืน อีกทั้งยังสามารถขยายพื้นที่ในการบริการวิชาการได้	1.
2.	2.
3.	3.
จุดที่ควรพัฒนา	ข้อเสนอแนะในการปรับปรุง
1.ควรมีการสนับสนุน และผลักดันให้เขียนข้อเสนอโครงการ โดยเฉพาะสาขาวิชาที่ยังไม่มีโครงการบริการวิชาการแก่สังคม	1.
2.ควรสนับสนุนให้เขียนโครงการที่เป็นโครงการบริการวิชาการแก่สังคมที่ก่อให้เกิดรายได้	2.
3.	3.

องค์ประกอบที่ 4 : การทำนุบำรุงศิลปะและวัฒนธรรม

จุดเด่น	แนวทางเสริมจุดเด่น
1.บุคลากรและนักศึกษามีความเชี่ยวชาญด้านศิลปวัฒนธรรม	1.
จุดที่ควรพัฒนา	ข้อเสนอแนะในการปรับปรุง
1.ควรส่งเสริมให้นักศึกษามีส่วนร่วมในกิจกรรมเผยแพร่งานศิลปวัฒนธรรมต่อสาธารณชนทั้งใน และต่างประเทศ	1.

องค์ประกอบที่ 5 : การบริหารจัดการ

จุดเด่น	แนวทางเสริมจุดเด่น
1.มีการทบทวนแผนกลยุทธ์ มีการจัดทำแผนกลยุทธ์และแผนปฏิบัติราชการ	1.
2.มีถ่ายทอดแผนไปสู่การปฏิบัติ และมีการติดตามผลการดำเนินงาน	2.
3.มีการรายงานผลการดำเนินงาน ให้ผู้บริหารรับทราบ และนำไปปรับปรุง	3.
4.มีระบบเทคโนโลยีสารสนเทศในการบริหารจัดการของคณะศิลปศาสตร์ที่มีประสิทธิภาพในการคำนวณต้นทุนต่อหลักสูตร	
5.ผู้บริหารให้ความสำคัญในการจัดทำกลยุทธ์ทางการเงินเพื่อบริหารการใช้จ่ายของคณะฯให้สามารถพัฒนาคณะฯในพันธกิจต่างๆตามกลยุทธ์ของคณะศิลปศาสตร์	
6.ผู้บริหารให้ความสำคัญผลการวิเคราะห์ต้นทุนต่อหลักสูตรไปใช้ในการวางแผนและตัดสินใจการบริหารการจัดการเรียนการสอนคณะฯ	
7.ผู้บริหารของคณะฯ บริหารงานยึดหลักธรรมาภิบาล	
8.มีการสนับสนุนให้ทำผลงานทางวิชาการ	
9.มีการพัฒนาบุคลากรเพื่อสร้างองค์ความรู้และสุขภาพที่ดี	
10.ผู้บริหารมีวิสัยทัศน์และความมุ่งมั่นให้ความสำคัญกับการประกันคุณภาพอย่างชัดเจน	
11.มีคู่มือการปฏิบัติงานเกี่ยวกับงานประกันคุณภาพการศึกษาที่ชัดเจน นำไปสู่การปฏิบัติได้จริงและครอบคลุมทุกระบวนการ	

จุดที่ควรพัฒนา	ข้อเสนอแนะในการปรับปรุง
1.ควรมีการพัฒนาในด้านการกำกับติดตามการดำเนินกิจกรรม/โครงการ ให้เป็นไปตามแผนที่กำหนด	1.การจัดหารายได้เพิ่มในส่วนของการบริหารทรัพย์สิน
2.ควรมีการพิจารณาของบงทุนจากเงินงบประมาณ	2.พัฒนาบุคลากรให้กลายเป็นทรัพยากรบุคคลที่มีคุณภาพทั้งทางด้านวิชาการและวิชาชีพ
3.แผนการรับนักศึกษาสาขาภาษาไทยประยุกต์ควรมีการพัฒนาเนื่องจากไม่เป็นไปตามแผน	3.
4.ควรพัฒนาให้บุคลากรของคณะศิลปศาสตร์ ใช้ระบบอิเล็กทรอนิกส์ต่าง ๆ ให้แพร่หลาย เพื่อเป็นการประหยัดกระดาษ และประหยัดเวลา	
5.การเข้าร่วมกิจกรรมการแลกเปลี่ยนเรียนรู้ และการนำองค์ความรู้สู่การปฏิบัติอย่างต่อเนื่อง	
6.การส่งเสริมกิจกรรมการแลกเปลี่ยนเรียนรู้ให้เป็นวัฒนธรรมองค์กร	
7.การสร้างเครือข่ายการจัดการความรู้ (KM) ในระดับคณะ	
8.ควรนำผลการประเมินไปทำการปรับปรุงและพัฒนา	
9.เครือข่ายการแลกเปลี่ยนเรียนรู้ด้านประกันคุณภาพระหว่างคณะ/สถาบันและมีกิจกรรมร่วมกัน	

5. ภาคผนวก

6.1 คำสั่งแต่งตั้งคณะกรรมการประเมินคุณภาพภายใน ระดับคณะ
6.2 กำหนดการตรวจประเมินคุณภาพภายใน ระดับคณะ
6.3 รายชื่อผู้ให้สัมภาษณ์
6.4 บันทึกภาคสนาม
6.5 Common Data Set